

PARC NATUREL RÉGIONAL DU VERDON



CAHIER DE LA BIODIVERSITÉ

COMMUNE DE

SAINT-JULIEN-

DU-VERDON

Financé par





ÉDITO

En 2021, notre commune se portait volontaire pour que le Parc naturel régional du Verdon réalise l'atlas de la biodiversité communale et que cela soit fait avec les habitants, dans le cadre de l'appel à projets de l'Office français de la biodiversité.

Dans notre courrier de candidature, nous pressentions que la commune, bien que de surface modeste, possédait un riche patrimoine naturel, entre Alpes et Méditerranée. L'objectif aussi était de se saisir des résultats pour nourrir notre projet de sentier d'interprétation.

Après un an d'animations et d'inventaires proposés par le Parc tout au long de l'année 2022, la riche biodiversité communale et son originalité ont été pleinement confirmées, mais nous n'imaginions pas alors que plus de 7000 observations seraient réalisées et environ 1100 espèces inventoriées !

Nous devons cet imposant travail à l'équipe du Parc - en particulier - à Nicolas Martinez et Dominique Chavy dont le dévouement fut exemplaire, à des spécialistes qui en ont fait leur métier mais tout autant à de nombreux bénévoles passionnés ayant répondu présents à l'appel du Parc. Et sans oublier la participation active et assidue d'habitants de la commune qui ont ainsi véritablement contribué à réaliser l'atlas de la biodiversité de leur commune. Leur engagement, leur curiosité, leur disponibilité ont été déterminants pour que la démarche soit une pleine réussite.

J'en profite également pour remercier les élus communaux qui se sont fortement investis dans la démarche et tout particulièrement Paul Corbier, élu délégué au Parc et vice-président du Parc, ainsi que Bérénice Lagrange.

Je vous laisse découvrir le cahier de la biodiversité communale qui sera aussi une source d'inspiration pour notre projet de sentier d'interprétation. Et sans plus attendre, l'extinction de l'éclairage public une partie de la nuit constitue désormais, grâce au soutien des habitants, une prochaine étape !

THIERRY COLLOMP

Maire de Saint-Julien-du-Verdon

LE MOT DU PRÉSIDENT

En 2012, la commune d'Allons ouvrait la voie des atlas de la biodiversité communale proposés par le Parc. On parlait alors des inventaires citoyens de la biodiversité.

La démarche pouvait paraître modeste, anodine, mais c'était déjà un pari en soi que d'arriver à susciter et faire perdurer une dynamique collective autour des enjeux liés à la préservation de la biodiversité. Et pour cela de repartir de la connaissance, une connaissance à partager. Tout comme d'arriver à générer du lien, proposer des temps où on se pose pour observer, découvrir, partager ; là où nos modes de vie ont vite fait de nous conduire de plus en plus à vivre les uns à côté des autres, dans des rythmes effrénés bien huilés.

Une envie mais une inquiétude aussi pour le Parc. La rencontre avec les habitants aurait-elle lieu ? Comment se passerait-elle ? Qu'en resterait-il après ?

10 ans plus tard, au gré des financements, l'aventure a essaimé sur plusieurs communes. Les objectifs et l'envie sont restés intacts, la collection des cahiers de la biodiversité s'étoffe ainsi d'un septième ouvrage, résumé de l'atlas de la biodiversité communale réalisé en 2022 sur la commune de Saint-Julien-du-Verdon.

Nous espérons qu'il sera accueilli avec plaisir dans les foyers de Saint-Julien-du-Verdon et donnera envie à la commune, ainsi qu'à ses habitants, de poursuivre leur engagement en faveur de la biodiversité. Car la démarche ne doit pas en rester là ! D'ores et déjà, le Parc reste mobilisé aux côtés de la commune pour ses projets de sentier d'interprétation et d'extinction nocturne de son éclairage public, en chemin pour une nouvelle candidature au label des « Villes et villages étoilés ».



Les cahiers de la biodiversité et toutes les données collectées sur le terrain ont aussi de précieux qu'ils constituent un portrait du patrimoine naturel des communes, portrait dont on pressent qu'il aura valeur de mémoire, dans un contexte où le changement climatique conduira probablement à une évolution des milieux et des paysages de notre territoire.

BERNARD CLAP

Président du Parc naturel régional du Verdon

SOMMAIRE

Le paysage communal	p.6
Les terres agricoles	p.8
Le Pidanou	p.12
Le Crémon	p.16
Le village	p.20
Le Riou et le lac de Castillon	p.24
Synthèse des enjeux et particularités	p.28
Liste des espèces	p.32
Les contributeurs	p.45
Remerciements	p.46

LE PAYSAGE COMMUNAL



L'imposante barre rocheuse (Jurassique) de Pidanoux (alt. 1200 m environ) marque la limite est de la commune

Clue de Vergons où le Riou passe en force dans la barre tithonique du Jurassique supérieur

Versant boisé abrupt du Pidanoux avec ses éboulis et marnes noires qui entaillent son pied

Débouché du Riou dans le lac de Castillon

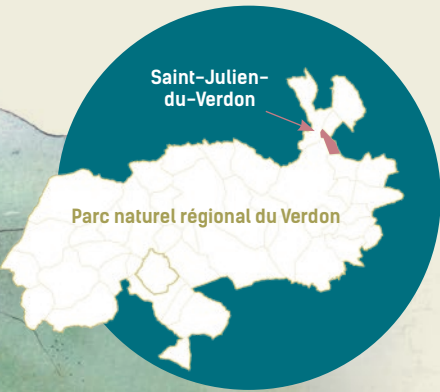
Restanques, anciens parcours ou terres cultivées abandonnés repris par la forêt

La vallée agricole bocagère enserrée entre le Pidanoux et le lac de Castillon

Les premières pelouses sommitales de la crête de Crémon (alt. 1600 m)

Imposant éboulis sur la pente sud, sous la barre rocheuse

Le massif boisé de Crémon



Le village

Vers Castellane

Lac de Castillon

Vers Saint-André-les-Alpes

Sur 744 ha, Saint-Julien-du-Verdon est l'une des plus petites communes du Parc naturel régional du Verdon. Amarré aux eaux calmes du lac de Castillon, le village est niché entre le lac et la barre rocheuse du Pidanoux, où se dévoile l'ancienne vallée agricole du Verdon avant son ennoisement par le lac. Le paysage y est plus ouvert avec ses prairies bocagères et cultures, alors que la forêt occupe désormais toutes les pentes jusqu'aux premières pelouses d'altitude du massif de Crémon, dont le sommet culmine à 1760 m sur les communes voisines.

Situé sur l'axe Digne-Nice, le village de Saint-Julien-du-Verdon est sur une voie stratégique, passerelle entre les Alpes du haut-Verdon et les rives de la Méditerranée. La faune et la flore communales illustrent aussi ce carrefour des influences climatiques.



LES TERRES AGRICOLES

Si le Pidanoux est un repère marquant du paysage communal, l'espace agricole ne démerite pas et contribue grandement à la qualité paysagère des abords du village.



Vieux bâti au milieu d'une prairie.

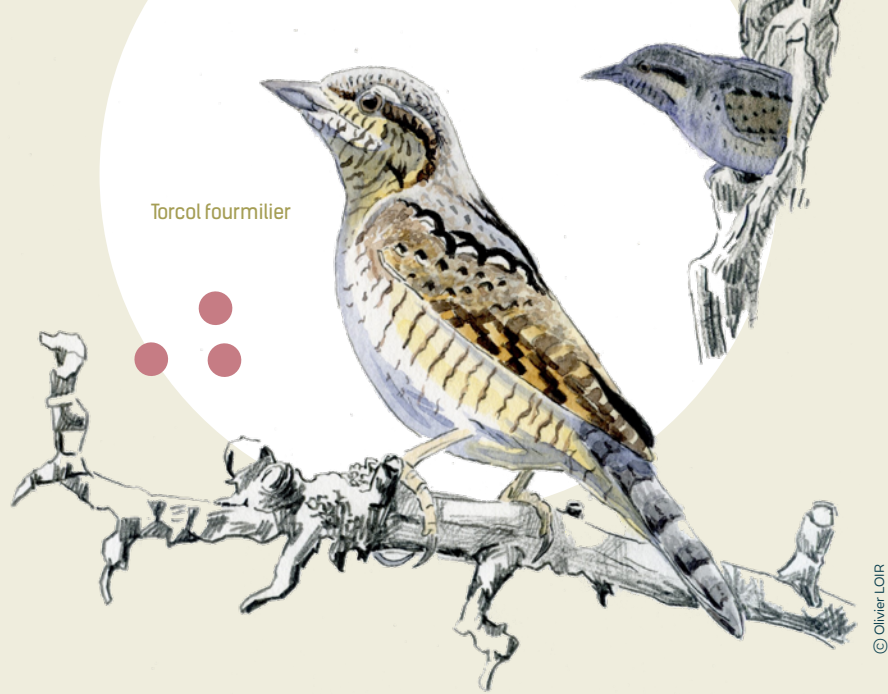
En effet, bien que l'espace agricole soit piqueté çà et là d'habitations qui auraient pu le fragmenter, enchâssé pourtant sur une bande étroite entre le lac de Castillon et le Pidanoux et coupé par la route Nationale, sa qualité paysagère s'impose cependant au regard, pour peu que le visiteur s'arrête au village et découvre ses alentours. Les prairies et cultures bocagères, les arbres de plein champ, les restanques bien conservées aux abords de la bergerie, ainsi qu'un verger fruitier, témoin de l'importance que revêtait la production de pommes, poires et prunes perdrigones dans la vallée du Verdon avant son ennoïement, y sont pour beaucoup. Mais c'est surtout depuis les premières crêtes de Crémon ou les vires du Pidanoux que l'on saisit la qualité paysagère de ce petit écrin agricole.

Les prairies de fauche à Fromental élevé (*Arrhenatherum elatius*) composent l'essentiel de la surface agricole, accompagnées de quelques cultures de luzerne, de céréales et de champs de pomme de terre, production locale très prisée ! Des pelouses sèches à Brome érigé (*Bromopsis erecta*) persistent aux marges de petits coteaux plus rocailleux et chauds, mais s'effacent peu à peu sous les genêts cendrés et les épineux. Autrefois, l'espace agricole s'étendait sur les premières pentes du Pidanoux, comme le souligne la présence désormais invisible d'imposantes restanques sous le couvert forestier.

Arbre isolé dans une prairie

Vue sur le village et des prairies bocagères depuis une vire du Pidanoux.





Torcol fourmilier

© Olivier LOIR

Les prairies de fauche, le maintien d'un pâturage ovin et un bel ensemble de haies et d'arbres de plein champ attirent une guilde d'oiseaux très variée.

Le Torcol fourmilier (*Jynx torquilla*) constitue sans nul doute l'habitant le plus discret des prairies bocagères de la commune. Non par ses cris sonores qui peuvent être confondus avec le Pic vert (*Picus viridis*), mais parce que très mimétique, il est particulièrement difficile à observer ! Hormis peut-être quand il descend au sol se régaler de fourmis qu'il happe grâce à sa longue langue collante.

Ce petit représentant de la famille des pics doit son nom à la façon spectaculaire de mouvoir son cou et sa tête, dans tous les sens comme un serpent. Une stratégie ingénieuse qu'il applique lors de la parade mais aussi lorsqu'il se sent menacé par un prédateur. Ce migrateur

n'est généralement visible qu'à partir du mois d'avril. À Saint-Julien-du-Verdon, les prairies ponctuées de vieux arbres et bordées de haies lui sont très favorables. Contrairement aux autres pics, il ne creuse pas son nid, d'où l'intérêt de préserver de vieux arbres dans les champs et les haies où il trouvera une cavité déjà toute prête.

Le Thécla du Prunier (*Satyrrium pruni*) constitue également une belle découverte à Saint-Julien-du-Verdon, car sa présence est très sporadique dans le Parc et il n'est connu que de quelques localités dans le haut-Verdon.



Thécla du Prunier

© Nicolas MAUREL

À Saint-Julien-du-Verdon, c'est sur une haie diversifiée comportant sa plante hôte, le Prunellier ou « épine noire », que nous avons eu la chance de l'observer. Sa période de vol, assez courte, le rend difficilement observable. C'est entre juin et juillet qu'on a le plus de chance de le voir papillonner au-dessus des buissons. Il n'y aura qu'une génération d'adultes par an, les chenilles issues des pontes annuelles passeront l'hiver sous cette forme et deviendront des adultes seulement l'année suivante. Une stratégie qui peut coûter la vie de toute une génération en cas de destruction de son habitat favori. Il faut préserver les haies !

Un autre patrimoine remarquable de l'espace agricole est à rechercher dans sa flore. Et pas n'importe laquelle, il faut longer le bord extérieur des champs de céréales d'hiver pour découvrir les plantes messicoles d'avril à juin, avant la moisson. La notion de « messicole », au sens étymologique, désigne les plantes « habitantes des moissons ». À la différence des « mauvaises herbes » que les agriculteurs cherchent à limiter,

elles n'entrent pas en compétition avec les cultures. Fruit d'une longue évolution millénaire avec les céréales, leur cycle est adapté aux moissons. Plantes généralement mellifères, des études en cours tendent à montrer que leur présence serait également bénéfique aux cultures car leurs racines hébergent des mycorhizes dont le rôle est bien connu pour la fertilité des sols.

Sur la commune, l'observation d'une parcelle en céréales a permis de dénombrier une quinzaine d'espèces. Ces espèces directement liées à l'agriculture sont malheureusement de plus en plus rares en France. Elles sont particulièrement vulnérables face à l'intensification des pratiques agricoles (usage des traitements phytosanitaires, engrais chimiques, tri des semences, semis plus denses des céréales).

Le Parc du Verdon est encore un refuge pour cette flore menacée en région. Toutefois, observer autant d'espèces qu'à Saint-Julien-du-Verdon est de moins en moins commun.

La biodiversité et la qualité paysagère agricole de la commune sont elles-mêmes le reflet de la qualité des pratiques agricoles !



© Dominique CHAVY
PNR Verdon

Adonis couleur de feu, plante messicole observée en bordure d'une parcelle de céréales.



LE PIDANOUX

Délimitant la partie est de la commune, son imposante barre rocheuse calcaire domine de 300 m le village, ses terres agricoles et le lac de Castillon. Son point culminant (1237 m) dévoile au regard la Basse d'Angles, la vallée de Saint-André-Alpes et le pic de Chamatte en se tournant vers le nord ; et vers le sud attire le regard vers le sommet de Crémon (alt. 1760 m).



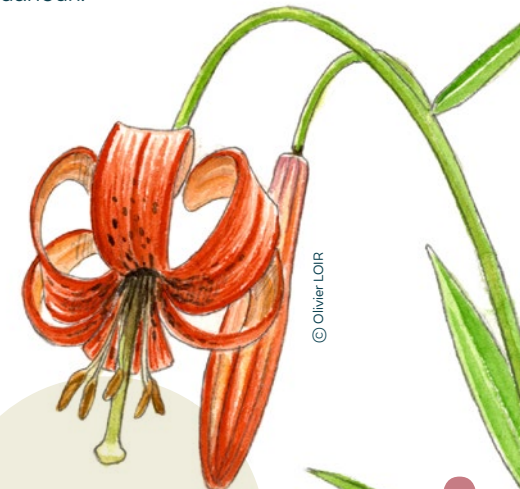
Proserpine

© Fanny PAGEAUD

Au pied de son versant tourné vers le village et le lac, des restanques et terrasses anciennement aménagées par l'homme sont encore visibles. Des pelouses sèches à Fétuque cendrée (*Festuca cinerea*) en mélange avec la garrigue à Genêt cendré (*Genista cinerea*) et Genêt poilu (*Genista pilosa*) y subsistent mais s'effacent peu à peu du paysage, rattrapées par la forêt de pins sylvestres qui s'aventure sur ces anciennes terres agricoles.

Bien exposés, ces milieux abritent des espèces connues pour leur caractère thermophile, comme la Proserpine, papillon protégé dont Saint-Julien-du-Verdon abrite sans doute l'une des populations les plus au nord du Parc naturel régional du Verdon. La présence de l'espèce sur la commune est liée au maintien de ces milieux ouverts où s'épanouit sur ces terres un peu marneuses sa plante hôte, l'Aristolochie pistoloche (*Aristolochia pistolochia*). On peut également y observer la belle Phalangère à fleurs de lis (*Anthericum liliago*) ou une orchidée sauvage, l'Ophrys moucheron (*Ophrys insectifera*).

Au-dessus de ravines aux marnes noires, le versant laisse place à un boisement de chênes blancs, assez clair sur ces fortes pentes à la faible épaisseur de sol. L'ambiance chaude révèle la présence de plantes que l'on s'attend ordinairement à trouver à des altitudes beaucoup plus basses et plus au sud du territoire, comme l'Arbre à perruques (*Cotinus coggygria*) ou l'Asphodèle de Villars (*Asphodelus macrocarpus*). En haut de versant et pied de barre, de gros chênes pluricentennaires aux cavités et grosses charpentières moussues, offrent le gîte à la Chouette hultote (*Strix aluco*) qui, à la tombée de la nuit, hulule régulièrement depuis le Pidanoux.



© Olivier LOIR

Lis de Pomponne

Vue sur la barre rocheuse du Pidanoux et son versant forestier qui domine le village de Saint-Julien-du-Verdon.



Gros chênes sénescents à cavité, versant forestier du Pidanoix.

Des enregistrements réalisés pendant deux nuits consécutives dans le versant forestier ont montré une forte activité en chasse d'une dizaine d'espèces de chauves-souris, dont la Noctule de Leisler (*Nyctalus leisleri*). Espèce typiquement forestière, elle affectionne les lisières forestières pour chasser et dépend de la présence de gros arbres âgés, plus riches en cavités et décollements d'écorces, où elle peut gîter.

La barre rocheuse abrite des plantes caractéristiques des parois chaudes, comme la fougère Doradille de Pétrarque (*Asplenium petrarchae*), le Génévrier de Phénicie (*Juniperus phoenicea*) ou le Grand éphédra (*Ephedra*

major), espèce assez rare dans le Verdon et plus généralement à l'échelle des Alpes-de-Haute-Provence.

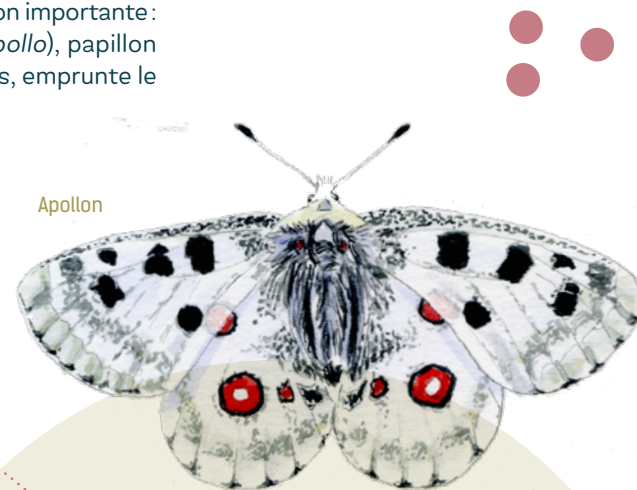
Les replats et vires dans la paroi rocheuse abritent pareillement une flore très thermophile avec la présence de l'Iris nain (*Iris lutescens*), là encore probablement l'une des stations les plus au nord du Parc du Verdon, l'espèce étant beaucoup plus commune dans les garrigues rocailleuses du bas-Verdon et du haut-Var ! Ces mêmes vires abritent également de nombreux pieds d'une espèce endémique, le Lis turban (*Lilium pomponium*). Elle est dite endémique car son aire de répartition en France est restreinte aux Alpes-Maritimes et déborde sur

les départements limitrophes du Var et des Alpes-de-Haute-Provence. Dans le Verdon, elle est essentiellement cantonnée au secteur de l'Artuby dans le haut-Var et dans les Préalpes de Castellane. L'espèce bien présente à Saint-Julien-du-Verdon représente un enjeu fort de conservation pour la région Provence-Alpes-Côte d'Azur. Et pour la commune, c'est une espèce à forte valeur patrimoniale à protéger !

Les crêtes et vires du Pidanoix ont livré aussi une information importante : l'Apollon (*Parnassius apollo*), papillon emblématique des Alpes, emprunte le

sommet du Pidanoix comme corridor probable de déplacement entre les pelouses rocailleuses d'altitude plus élevée de Crémon et de la montagne de l'Aup qui abritent toutes deux de belles populations.

Ces corridors sont indispensables car, sans eux, les populations d'espèces se retrouveraient isolées, déconnectées les unes des autres, avec la menace à terme de disparaître.



Apollon

L'APOLLON

Le réchauffement climatique est à l'œuvre : sur le territoire du Parc, une étude réalisée en 2016-2017 a montré qu'en un demi-siècle la moyenne des observations se fait dorénavant 400 m plus haut. L'espèce est ainsi en passe de disparaître de ses quartiers les plus bas. L'altitude moyenne d'observation dans le Verdon (cœurs de populations) se situe aux alentours de 1275 m et l'espèce pourrait se retrouver cantonnée aux crêtes les plus hautes dans les prochaines décennies, la menaçant de disparition.



LE CRÉMON

Au départ de la piste forestière des Loubières, le sentier de petite randonnée permet de découvrir la végétation de l'étage méditerranéo-montagnard, sur environ 800 m de dénivelé. Il serpente d'abord à travers une forêt mésophile de pins sylvestres, enrichie par taches de mélèzes par les forestiers, puis se dévoilent les premières pelouses des crêtes à partir de l'altitude 1550 m environ jusqu'au point culminant de 1759 m.



© Marc Corail



Forêt de pins sylvestres au pied des crêtes de Crémont.

© Dominique CHAVY - PNR Verdon

La forêt

À la faveur de changements d'exposition, les pinèdes plus fraîches mousues abritent une orchidée forestière rare et protégée, l'Orchis de Spitzel (*Orchis spitzelii*). Au sein de ces forêts publiques et privées exploitées pour la production de bois, 2 espèces inventoriées non loin du col de Demandolx sont à rattacher à la présence de peuplements de pins sylvestres plus âgés. Pour les oiseaux, la Chouette de Tengmalm (*Aegolius funereus*), petite chouette forestière de montagne, niche dans les cavités d'arbres mûrs des forêts mixtes ou de résineux, généralement d'anciennes loges de Pic noir (également présent sur le massif). L'écoute nocturne de cette petite chouette de la sortie de l'hiver jusqu'au printemps confirme qu'elle niche dans le massif forestier. La présence d'un

petit mammifère carnivore de la famille des mustélidés, la Martre des pins (*Martes martes*), est aussi lié au maintien de peuplements plus âgés avec des arbres à cavités dans lesquelles elle peut gîter.

Attention cependant à ne pas la confondre avec la Fouine ! Les pièges photos installés en forêt ont montré que les deux espèces sont présentes et toutes deux se ressemblent beaucoup. Les milieux rocheux présents dans le massif sont en effet favorables à la Fouine (*Martes foina*). Et si la Fouine est d'ordinaire plus souvent observée près des villages, il n'est pas impossible à Saint-Julien-du-Verdon que la Martre puisse également être observée dans la vallée bocagère, à la faveur du réseau de haies.



© Dominique CHAVY - PNR Verdon

Pelouses des crêtes de Crémon.

Les pelouses d'altitude

Le contact avec les crêtes laisse place à des premières pelouses rocailleuses à Anthyllis des montagnes (*Anthyllis montana*). Sur les secteurs de pelouses au sol plus développé s'imisce à leurs côtés la Sesslerie bleuâtre (*Sesleria caerulea*). Piquetées de buis, ces pelouses abritent un œillet patrimonial, l'œillet à tiges courtes (*Dianthus subcaulis*), endémique du sud-ouest des Alpes.

Les rochers des crêtes froides, balayés par les vents, hébergent plusieurs espèces de saxifrages, dont la Saxifrage musquée (*Saxifraga mosachata*),

espèce rare dans le sud, plus commune dans le nord-est du département.

L'observation aux jumelles de la barre rocheuse et des pelouses rocailleuses est l'occasion de rechercher la furtive apparition du Monticole de roche (*Monticola saxatilis*).

Les combes à neige dévoilent la floraison précoce (février-avril) de tapis de Bulbocode de printemps (*Colchicum bulbocodium*), de la Gentiane printanière (*Gentiana verna*) et de la discrète Gagée de Reverchon (*Gagea reverchonii*).

Avoine toujours verte infiltrée parmi les buis, au pied de l'éboulis.

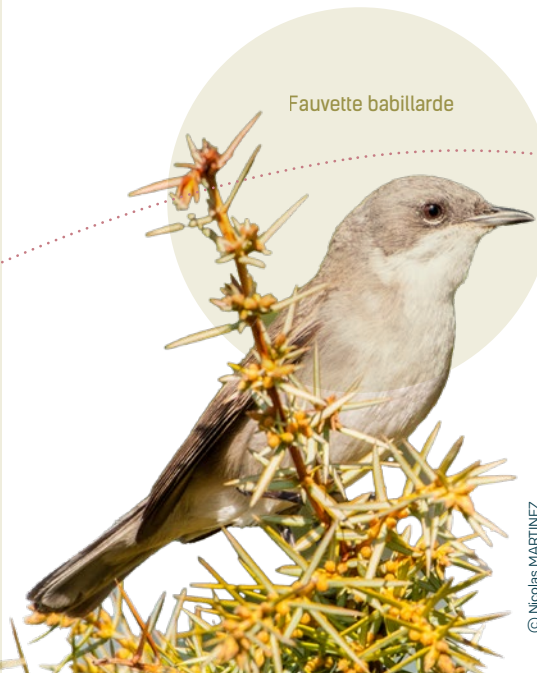
Ces pelouses sont aussi parsemées de tulipes méridionales (*Tulipa sylvestris subsp. australis*) et des clairières en lisière supérieure de la forêt dévoilent également plusieurs pieds de la très belle Pulsatille des montagnes (*Pulsatilla montana*), espèce dont les seules localités connues dans le département sont concentrées dans le Parc. En direction du sommet de Crémon (commune de Demandolx), les pelouses présentent un faciès floristique plus eutrophisé, sans doute lié aux zones de chaumes et de passage des troupeaux. Ainsi que de très belles formations karstiques où s'épanouit une fougère rare, la Dryoptéride submontagnarde (*Dryopteris mindshelkensis*), aux côtés du Sceau de Salomon odorant (*Polygonatum odoratum*) et du Groseiller épineux (*Ribes uva-crispa*), typiques de ces milieux plus frais et ombragés.

Passée la crête et sa barre rocheuse, total contraste du versant sud qui se présente sous la forme d'un vaste éboulis plongeant vers la forêt et le col de Demandolx. Une grande graminée, pouvant former de grosses touffes denses, l'Avoine toujours verte (*Helictotrichon sempervirens*), s'est installée au pied de l'immense cône de déjection et est parvenue jusqu'aux premières vires herbeuses chaudes sous la crête.

Depuis la vallée jusqu'aux pelouses d'altitude, la succession des milieux et des expositions les plus chaudes aux plus froides permet d'observer la transition du cortège des fauvettes : la Fauvette à tête noire (*Sylvia atricapilla*) observable plus bas dans la vallée cède la place à la Fauvette passerinette (*Sylvia cantillans*) sur les coteaux arbustifs à l'ambiance méditerranéenne encore bien prononcée ; tandis que la Fauvette orphée (*Sylvia hortensis*) et la Fauvette babillarde (*Sylvia curruca*) règnent dans les formations arbustives léchant les pelouses d'altitude..



© Dominique CHAVY - PNR Verdon



Fauvette babillarde

© Nicolas MARTINEZ



Bulbocode de printemps, pelouses de Crémon.

© Dominique CHAVY - PNR Verdon



LE VILLAGE

Pour le visiteur venant de Castellane, le premier contact avec le village de Saint-Julien-du-Verdon est celui d'un village provençal resserré autour de son église, niché sur un promontoire qui domine les eaux turquoise du lac de Castillon.



© Dominique CHAVY - PNR Verdon



© David TATIN

Rougequeue à front blanc perché au sommet d'une haie.

Son flanc sud, ouvert sur le lac, est ceinturé de prairies semi-bocagères, parsemées de noyers et de fruitiers, témoins d'une époque où l'arbre de plein champ était omniprésent. L'ancien séchoir à prunes témoigne de l'importance que revêtait la production de la pistole, obtenue après séchage de la célèbre prune perdrigone.

La première surprise pour le naturaliste est l'absence de nids d'hirondelles, récents ou anciens, sous les génoises des toitures. Les hirondelles de fenêtres (*Delichon urbicum*) animent pourtant le ciel de la commune. Mais les falaises sur les deux rives du Verdon offrent suffisamment de gîtes naturels où elles nichent, en compagnie des hirondelles de rochers (*Ptyonoprogne rupestris*).

Deux oiseaux ont en revanche investi le cœur du village de leurs sautilllements incessants et de leurs chants caractéristiques : le Rougequeue à front blanc et le Rougequeue noir.

Contrairement à son voisin le Rougequeue noir (*Phoenicurus ochruros*) entièrement noir à la queue rousse, le plumage du mâle Rougequeue à front blanc (*Phoenicurus phoenicurus*) s'en distingue par son ventre orange, sa queue rousse, son dos gris ardoise et son masque noir rehaussé d'un bandeau clair qui lui a valu son nom. Il fait partie des plus beaux passe-reaux de la commune. Rare sur le pourtour méditerranéen, ce visiteur d'été demeure assez commun dans le Verdon. Dès le mois d'avril, il se signale sur la commune par son chant plus élaboré que celui de son cousin qui, pourtant, porte le surnom de « rossignol des murailles » !

Le village de Saint-Julien-du-Verdon.



Village de Saint-Julien-du-Verdon surplombant le lac de Castillon.

Il est facilement observable car il aime se percher sur des endroits surélevés, comme au sommet des haies arbustives d'où il supervise son territoire et contrôle le passage de ses proies. Même s'il peut être observé en plein village, il affectionne cependant avant tout les haies, les vergers et les vieux arbres, dans les cavités desquels il niche. Tandis que le Rougequeue noir n'hésite pas à nicher dans des bâtiments au cœur du village.

Sur le pourtour du village, les prairies bocagères, sillonnées d'anciennes restanques en pierre sèche, lui confèrent ainsi un milieu très favorable.

À la nuit tombée, à partir du mois d'avril, un « tiou fluté » caractéristique, répété environ toutes les 2 secondes, indique le retour de migration de l'un des plus petits rapaces nocturnes de nos contrées : le Petit-duc scops (*Otus scops*).

Comme les hirondelles, son retour d'Afrique annonce l'arrivée du printemps. Le Petit-duc scops apprécie les villages et hameaux situés dans un écrin agricole aux paysages diversifiés composés de prairies, friches, haies... La commune abrite plusieurs couples reproducteurs profitant du patrimoine bâti, des vieux arbres, granges... où il y trouvera une cavité pour s'y reproduire et élever sa progéniture.

LES ROUGEQUEUES

Les Rougequeues hochent leur queue rousse en sautillant frénétiquement à la recherche d'insectes qu'ils trouvent au sol dans nos parcs et jardins, il est ainsi difficile de les confondre.

Semi-cavernicoles, ils construisent un nid d'herbes sèches et de mousse garni de plumes, de préférence dans un trou d'arbre ou une cavité de mur. Il est alors facile de leur venir en aide en cas de crise de logement, un simple nichoir positionné en hauteur leur convient généralement très bien.

Petit-duc scops



© Fanny PAGEAUD

Le 23 septembre lors d'une sortie nocturne dans le village à la découverte des chauves-souris, alors que nous étions près de l'église Notre-Dame de l'Assomption en train d'observer les chauves-souris voletant autour des lumières à la recherche d'insectes, une silhouette familière perchée sur un piquet se dessine telle une ombre chinoise sur fond lumineux. Un Petit-duc, sûrement l'un des derniers de la saison, est posté à l'affût de quelques insectes imprudents trompés par des lumières artificielles. Il partage cette manne avec les pipistrelles.

Nicolas Martinez

À SAVOIR

Les jeunes petit-ducs quittent régulièrement le nid avant de savoir voler. Notre premier réflexe serait alors de les récupérer pour les sauver. Mais les adultes ne les ont pas abandonnés et les nourrissent encore. Ce n'est qu'en cas de danger avéré, la présence de chats par exemple, que l'on peut les récupérer pour les envoyer en centre de soin.



LE RIOU ET LE LAC DE CASTILLON

Le Riou, rivière de première catégorie, prend sa source à un peu plus de 1200 m d'altitude sur la commune de Vergons sur le flanc nord-ouest du massif de la Bernarde. Après avoir parcouru 7 km, il rejoint le Verdon dans le lac de Castillon, au niveau de la baie du Touron. Non sans avoir creusé en force son lit au passage de l'imposante barre calcaire tithonique, au niveau de la clue de Vergons.



© Dominique MELLETON



© Nicolas MARTINEZ

Cincle plongeur

Bordé d'aulnes blancs (*Alnus incana*), de saules pourpres (*Salix purpurea*) et fragiles (*Salix eleagnos*), végétation caractéristique des bords de cours d'eau montagnards du territoire, les chaos rocheux dans son lit et un versant très incisé dans les marnes rappellent que le ruisseau peut se transformer en torrent impétueux.

Depuis le pont qui l'enjambe au niveau de la départementale n° 955 (route de Castellane à Saint-André-les-Alpes), on peut observer la navette régulière, le long du cours d'eau, du Cincle plongeur (*Cinclus cinclus*) qui parcourt régulièrement son territoire, jusqu'au bord du lac.

Oiseau des cours d'eau rapides, il se glisse sous la surface et marche littéralement sous l'eau pour aller extirper des invertébrés aquatiques qu'il a repérés. Sans doigts palmés, il nage malgré tout très bien. La communauté des invertébrés aquatiques étant sensible aux formes de pollutions et de dégradation des cours d'eau, le Cincle plongeur est un indicateur de bonne qualité de cette rivière.



Salamandre tachetée

© Cyril GIRARD

Le Riou, un torrent impétueux.

Le Cordulégastre bidenté (*Cordulegaster bidentata*) est un autre hôte discret du Riou observable à Saint-Julien-du-Verdon. Sa présence dans le Verdon est limitée à la zone montagneuse du territoire, au niveau de petits cours d'eau ombragés et des sources où l'eau est de bonne qualité et reste fraîche en été. Cette grande libellule ne passe pas inaperçue avec sa parure de guêpe noire et jaune et ses jolis yeux verts.

Pour autant, patrouilleuse inlassable restant rarement en place, il n'est pas facile de l'observer ! Dans la partie plus méditerranéenne du territoire, on observe davantage le Cordulégastre annelé (*Cordulegaster boltonii*) qui lui ressemble beaucoup mais est plus commun.



Chamois traversant le Riou.

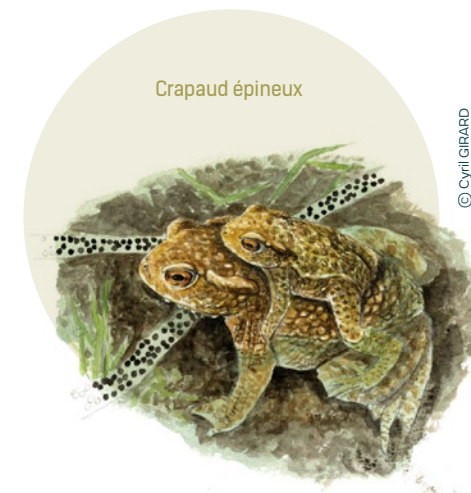


© PNR Verdon - pléige photo

Au cours de l'atlas de la biodiversité communale, les rives minérales du lac de Castillon ont été peu investiguées. Il aurait fallu quelques mois de plus ! Seule une couleuvre à collier (*Natrix helvetica*) s'est laissée surprendre. Le marnage important limite cependant fortement le développement d'herbiers, habitats de chasse, refuges ou de ponte pour de nombreuses espèces. Le lac de Castillon est surtout connu pour sa faune piscicole. 11 espèces de poissons y ont été inventoriées (source : OFB - réseau DCE RCS) composées essentiellement de cyprinidés dont plusieurs espèces introduites car appréciées des pêcheurs. Comme toutes les retenues dans le Parc du Verdon, il est colonisé malheureusement par l'Écrevisse américaine (*Faxonius limosus*), espèce exotique envahissante. Toutes les populations d'écrevisses américaines sur le territoire du Parc sont porteuses d'une maladie mortelle pour l'Écrevisse à pattes blanches (*Austropotamobius pallipes*), espèce locale dont les populations dans le Verdon, comme ailleurs en France, reculent.

La pêche des écrevisses américaines est autorisée mais pour éviter le risque d'introduction dans les cours d'eau et de propagation de la maladie, il est interdit de transporter vivants des individus, sous peine d'une lourde amende.

Crapaud épineux



© Cyril GIRARD



Truite fario

© Cyril GIRARD

SYNTHÈSE DES ENJEUX ET PARTICULARITÉS DE LA COMMUNE

De mars à octobre 2022, plus de 7000 observations ont permis de recenser un peu plus de 1100 espèces sur la commune, faune et flore confondues. Pour autant et même si comme le montre la carte, la pression d'observation fut assez importante et bien répartie sur l'ensemble de la commune, il y a toujours de nouvelles espèces à découvrir ! Et par ailleurs, ne figurent pas dans la liste les espèces de macro invertébrés aquatiques qui sont encore en cours de détermination.

Que nous enseigne cette importante connaissance ?

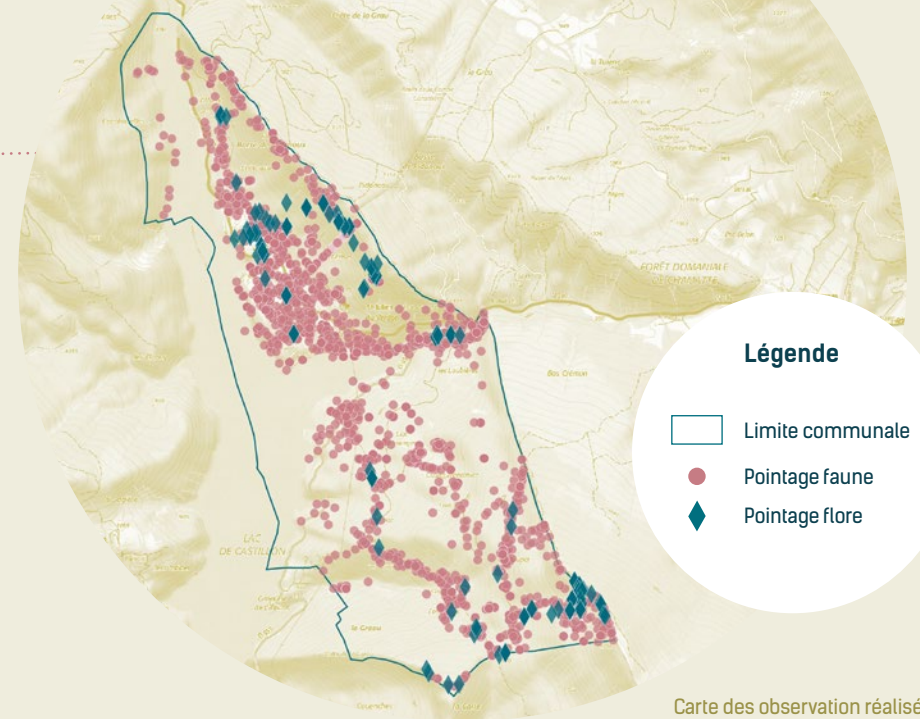
Bien qu'on soit sur un territoire relativement réduit, elle traduit en premier lieu la grande diversité des milieux et la position biogéographique de la commune à la confluence ou convergence des influences climatiques méditerranéennes et montagnardes. Le cortège des espèces varie suivant que l'on se situe dans l'espace agricole et les abords du village, en forêt, au bord du Riou ou encore sur les crêtes d'altitude. La forêt elle-même change de visage suivant l'exposition des versants et l'altitude, entre les chênaies blanches plus thermophiles et les pinèdes montagnardes plus fraîches de pins sylvestres.

Et au gré des saisons, des espèces migratrices posent leurs bagages puis repartent.

Pour l'anecdote, nous avons commencé les premières journées d'inventaires en sortie d'hiver avec l'observation des petites troupes bruyantes de Tarin des aulnes (*Carduelis spinus*), de Venturon montagnard (*Carduella citrinella*) ainsi que le Grosbec casse-noyau (*Coccothraustes coccothraustes*). Et au moment où nous écrivons ces lignes, ces voyageurs ont commencé à faire leur retour sur la commune.

Au sein de cette grande diversité d'espèces, la commune peut s'enorgueillir d'abriter plusieurs espèces patrimoniales, rares et/ou protégées, comme la Proserpine (*Zerynthia rumina*), l'Apollon (*Parnassius apollo*) et le Semi-Apollon (*Parnassius mnemosyne*) pour les papillons. Pour la flore, le Lis de Pomponne (*Lilium pomponium*) est sans conteste l'espèce joyau de la commune.

Bien que de surface réduite, la qualité paysagère de l'espace agricole reflète une biodiversité assez bien préservée. Le paysage semi-bocager avec les prairies permanentes flanquées de haies et d'arbres creux, où subsistent encore quelques restanques de pierre sèche



Légende

- Limite communale
- Pointage faune
- ◆ Pointage flore

Carte des observations réalisées dans le cadre de l'ABC de Saint-Julien-du-Verdon

ayant échappées à l'appétit de la forêt, offrent des habitats et une nourriture diversifiée à de nombreuses espèces.

La présence d'un troupeau ovin sur la commune contribue également à la biodiversité communale. En effet, les prairies permanentes et les systèmes de polyculture-élevage hébergent bien souvent une biodiversité plus riche que les systèmes en polycultures sans élevage. Et le maintien des pelouses d'altitude est dépendant d'un pâturage adapté à ces milieux riches mais fragiles.

Dans les forêts, les vieux chênes blancs au pied de la barre du Pidanoix, au port tortueux et creux, constituent sans nul doute des foyers de biodiversité. Tout comme la présence de la Chouette de Tengmalm (*Aegolius funereus*) en forêt

domaniale de Chamatte atteste de la présence de gros pins sylvestres qu'il est important de maintenir au-delà de leur âge d'exploitabilité.

La démarche engagée par la commune pour réduire la durée de l'éclairage public nocturne confortera tout un panel d'espèces de plus en plus menacées de nos jours (ex : certaines chauves-souris, les papillons de nuit et vers luisants, etc.).

La biodiversité communale de Saint-Julien-du-Verdon est ainsi le reflet d'équilibres permanents mais fragiles avec les activités humaines. Elle est ainsi étroitement liée aux activités humaines, pour partie héritée de plusieurs siècles de milieux façonnés par l'homme ou évoluant sur les milieux abandonnés depuis.

ENJEUX ET PRÉCONISATIONS POUR PRÉSERVER LA BIODIVERSITÉ COMMUNALE

La crête du Pidanoux constitue un corridor écologique pour le papillon Apollon. Mais elle est assez fermée par les pins sylvestres. Envisager de maintenir, restaurer des secteurs plus ouverts en bordure du sentier pour que les milieux restent favorables à l'Apollon.

Vieux chênes à conserver, réservoirs de biodiversité. Sur ces fortes pentes où il n'y a pas d'enjeu d'exploitation, la forêt protège le village de la chute de blocs et de l'érosion.

Les restanques en pierre sèche sont des éléments patrimoniaux à conserver, tant d'un point de vue paysager, historique que pour la biodiversité. Elles servent de refuges à de nombreuses espèces animales qui y trouvent abris et de la fraîcheur en été.

Petites surfaces de pelouses sèches et de landes favorables aux insectes, aux Orchidées. Le Léopard vert y prend ses bains de soleil. Même sur de petites surfaces, la Proserpine arrive à se maintenir. Si le Genêt devient trop dense, le cortège des espèces de milieux ouverts, faune et flore, disparaîtra, dont la Proserpine. La présence d'un éleveur ovin sur la commune est un atout pour sauvegarder ces milieux. Une coupe manuelle du Genêt ou un broyage automnal peut être nécessaire pour maintenir ces milieux ouverts, faisant tampon avec la forêt.

La forêt gagne peu à peu les crêtes de Crémon. Pour la ressource pastorale et la biodiversité de ces pelouses d'altitude, il y a un enjeu à contenir l'avancée de la forêt. Dans le contexte de changement climatique, l'évolution de ces pelouses fragiles est à surveiller, pour leur permettre de conserver leur biodiversité floristique et leur qualité pastorale. Un stress hydrique répété, cumulé à l'érosion par le piétinement du troupeau, pourrait conduire à accentuer la surface de sol nu ou caillouteux au détriment des pelouses à Sesslerie bleuâtre et Fétuque cendrée.

Dans la gestion forestière, maintenir des vieux bois, créer des îlots de sénescence dans les pins sylvestres permettraient d'accueillir durablement la Chouette de Tengmalm, tout en exploitant la forêt.

La diversité de la vie dans le Riou dépend de la qualité de ses eaux. La ripisylve freine l'érosion de ses berges.

Des jardins non traités où de petits espaces sauvages persistent, des nichoirs çà et là : insectes et oiseaux trouvent refuge et nourriture dans le village.

La qualité paysagère de l'espace agricole est pour beaucoup dans sa biodiversité. Le maintien des haies et des arbres isolés de plein champ, la présence de vergers aux variétés anciennes, de petites zones humides, une gestion extensive des prairies, des amendements organiques préférés aux engrais chimiques contribuent pour beaucoup à la diversité faunistique et floristique de l'espace agricole de Saint-Julien-du-Verdon. La présence d'un troupeau ovin et quelques surfaces cultivées notamment pour l'autoconsommation des bêtes contribuent à diversifier les couverts agricoles et leur flore sauvage associée, comme les plantes messicoles associées aux céréales d'hiver.

LISTE DES ESPÈCES

ANIMAUX



Nom vernaculaire	Taxon
Amphibiens	
Crapaud épineux	<i>Bufo spinosus</i>
Salamandre tachetée (La)	<i>Salamandra salamandra</i>
Arachnides	
Agèlène à labyrinthe	<i>Agelena labyrinthica</i>
Agèlène gracile	<i>Allagelena gracilens</i>
Anélosome pavoisé	<i>Anelosimus vittatus</i>
Anyphène à chevrons	<i>Anyphaena accentuata</i>
Araignée-lynx à rayures	<i>Oxyopes lineatus</i>
Araignée-lynx hétéroptalmes	<i>Oxyopes heterophthalmus</i>
Arctose tachetée	<i>Arctosa maculata</i>
Argiope fasciée	<i>Argiope bruennichi</i>
Artose léopard	<i>Arctosa leopardus</i>
Asianelle amusant	<i>Asianellus festivus</i>
Attulus distinct	<i>Attulus distinguendus</i>
Aulonie à patelle blanche	<i>Aulonia albimana</i>
Ballus des arbres	<i>Ballus chalybeius</i>
Callilepis de Schuszter	<i>Callilepis schuszteri</i>
Chalcocirte le plus humble	<i>Chalcoscirtus infimus</i>
Chalcocirte noir	<i>Chalcoscirtus nigrinus</i>
Chiracante élégant	<i>Cheiracanthium elegans</i>
Chiracante nourrice	<i>Cheiracanthium punctorium</i>
Clubione de Comte	<i>Clubiona comta</i>
Dictyne fille	<i>Nigma puella</i>
Diodie tête de mort	<i>Zilla didia</i>
Diplocephale allongé	<i>Diplocephalus procer</i>
Dipoène à braies	<i>Dipoena braccata</i>
Dipoène à ventre mélanique	<i>Dipoena melanogaster</i>
Drassode duveteux	<i>Drassodes pubescens</i>
Drassode fuyarde	<i>Drassodes fugax</i>
Drassode lapidicole	<i>Drassodes lapidosus</i>
Énoplognathes ovoïde	<i>Enoplognatha ovata</i>
Épeire à bosses	<i>Gibbaranea bituberculata</i>
Épeire angulaire	<i>Araneus angulatus</i>

Nom vernaculaire	Taxon
Épeire basanée	<i>Neoscona subfusca</i>
Épeire cirée	<i>Aculepeira ceropegia</i>
Épeire concombre	<i>Araniella cucurbitina</i>
Épeire conique	<i>Cyclosa conica</i>
Épeire conique algérienne	<i>Cyclosa algerica</i>
Épeire de Sturm	<i>Araneus sturmi</i>
Épeire de velours	<i>Agalenatea redii</i>
Épeire des fenêtres	<i>Zygiella x-notata</i>
Épeire des fissures	<i>Nuctenea umbratica</i>
Épeire des marais	<i>Araneus pallidus</i>
Épeire des ponts	<i>Larinioides sclopetarius</i>
Épeire des roseaux	<i>Larinioides cornutus</i>
Épeire diadème	<i>Araneus diadematus</i>
Épeire fougère	<i>Neoscona adianta</i>
Épeire soupçonneuse	<i>Larinioides suspicax</i>
Épisine taché	<i>Episinus maculipes</i>
Épisine tronqué	<i>Episinus truncatus</i>
Frontinelle discrète	<i>Frontinellina frutetorum</i>
Hahnie élégante	<i>Antistea elegans</i>
Harpactée pattes-rayées	<i>Harpactea hombergi</i>
Hyposinga pygmée	<i>Hyposinga pygmaea</i>
Hyposinga sanguine	<i>Hyposinga sanguinea</i>
Leptorchestes berlinois	<i>Leptorchestes berlinensis</i>
Linyphie triangulaire	<i>Linyphia triangularis</i>
Lycose radiée	<i>Hogna radiata</i>
Lycose-renard à aiguillons	<i>Alopecosa aculeata</i>
Lycose-renard à bande blanche	<i>Alopecosa albofasciata</i>
Lycose-renard ouvrière	<i>Alopecosa fabrilis</i>
Lycose-renard poussiéreuse	<i>Alopecosa pulverulenta</i>
Mangore petite-bouteille	<i>Mangora acalypha</i>
Méta d'automne	<i>Metellina segmentata</i>
Méta de Mérian	<i>Metellina merianae</i>
Micarie à trois taches	<i>Micaria triguttata</i>
Micarie resserrée	<i>Micaria coarctata</i>
Micrommate de Ligurie	<i>Micrommata ligurina</i>
Micrommate émeraude	<i>Micrommata virescens</i>

Arachnides (suite)	
Misumène variable	<i>Misumena vatia</i>
Néon des chênes	<i>Neon valentulus</i>
Nériène à petit croissant	<i>Neriere peltata</i>
Nériène cachée	<i>Neriere furtiva</i>
Neriere contrastée	<i>Neriere emphana</i>
Nériène radiée	<i>Neriere radiata</i>
Nomis d'Ausser	<i>Nomis aussereri</i>
Nomise embellie	<i>Nomis exornata</i>
Oedothorax champêtre	<i>Oedothorax agrestis</i>
Oonops noble	<i>Oonops pulcher</i>
Opilion berger	<i>Phalangium opilio</i>
Opilion denté	<i>Lacinius dentiger</i>
Opilion épineux	<i>Odiellus spinosus</i>
Ozyptile sablée	<i>Ozyptila atomaria</i>
Pardose à deux bandes	<i>Pardosa bifasciata</i>
Pardose à tête noire	<i>Pardosa nigriceps</i>
Pardose agricole	<i>Pardosa agricola</i>
Pardose ceinturée	<i>Pardosa armentata</i>
Pardose de Wagler	<i>Pardosa wagleri</i>
Pardose des jardins	<i>Pardosa hortensis</i>
Pardose des torrents	<i>Pardosa torrentum</i>
Pardose endeillée	<i>Pardosa lugubris</i>
Pardose morose	<i>Pardosa morosa</i>
Pardose musclée	<i>Pardosa femoralis</i>
Philodrome à bords noirs	<i>Philodromus fuscolimbatus</i>
Philodrome blanc	<i>Philodromus albidus</i>
Philodrome bleuâtre	<i>Philodromus lividus</i>
Philodrome de coteau	<i>Philodromus collinus</i>
Philodrome disparate	<i>Philodromus dispar</i>
Philodrome doré	<i>Philodromus aureolus</i>
Philodrome du buis	<i>Philodromus buxi</i>
Philodrome élargi	<i>Philodromus emarginatus</i>
Philodrome engazonné	<i>Philodromus cespitum</i>
Philodrome peint	<i>Philodromus poecilus</i>
Philodrome tigré	<i>Philodromus margaritatus</i>
Pholque opilion	<i>Pholcus opilionoides</i>
Pholque phalangiste	<i>Pholcus phalangioides</i>
Phrurolithes drôle	<i>Phrurolithus festivus</i>
Pimosa des rochers	<i>Pimosa rupicola</i>
Pirate cachée	<i>Piratula latitans</i>
Pirate de Knorr	<i>Piratula knorri</i>
Pisaure admirable	<i>Pisaura mirabilis</i>
Pseudeuophrys errant	<i>Pseudeuophrys erratica</i>
Saltique à arche	<i>Pellenes arciger</i>

Saltique à demi-bordure	<i>Menemerus semilimbatus</i>
Saltique à festons	<i>Pseudicius encarpatus</i>
Saltique à rayures	<i>Phlegra fasciata</i>
Saltique arlequin	<i>Salticus scenicus</i>
Saltique arqué	<i>Evarcha arcuata</i>
Saltique blond	<i>Heliophanus flavipes</i>
Saltique bronzé	<i>Heliophanus aeneus</i>
Saltique casqué	<i>Marpissa nivoyi</i>
Saltique charmant	<i>Evarcha jucunda</i>
Saltique costaud	<i>Neaetha membrosa</i>
Saltique cuivré	<i>Heliophanus cupreus</i>
Saltique de Bresnier	<i>Phlegra bresnieri</i>
Saltique de Koch	<i>Heliophanus kochii</i>
Saltique de Michailov	<i>Evarcha michailovi</i>
Saltique doré	<i>Heliophanus auratus</i>
Saltique entouré	<i>Evarcha falcata</i>
Saltique fileuse	<i>Pseudeuophrys lanigera</i>
Saltique hésitant	<i>Heliophanus dubius</i>
Saltique marqué	<i>Aelurillus v-insignitus</i>
Saltique moucheté	<i>Heliophanus apiatus</i>
Saltique nidicole	<i>Macaroeris nidicolens</i>
Saltique plaisant	<i>Pellenes seriatus</i>
Saltique sanguinolent	<i>Philaeus chrysoptus</i>
Saltique sémaphore	<i>Saitis barbipes</i>
Scorpion de Trieste	<i>Euscorpium tergestinum</i>
Scorpion noir à queue jaune	<i>Euscorpium flavicaudis</i>
Ségestrie bavaroise	<i>Segestria bavarica</i>
Stéatode à macules blanches	<i>Steatoda albomaculata</i>
Tégénaire colorée	<i>Eratigena picta</i>
Tégénaire des champs	<i>Eratigena agrestis</i>
Tégénaire des murs	<i>Tegenaria parietina</i>
Tégénaire ferreuse	<i>Tegenaria ferruginea</i>
Tétragnathe allongée	<i>Tetragnatha extensa</i>
Tétragnathe des pins	<i>Tetragnatha pinicola</i>
Tétragnathe émousée	<i>Tetragnatha obtusa</i>
Thanate alpin	<i>Thanatus coloradensis</i>
Thanate des fourmis	<i>Thanatus formicinus</i>
Thanate des sables	<i>Thanatus sabulosus</i>
Thérignon à nuances noires	<i>Heterotheridion nigrovariegatum</i>
Thérignon des pins maritimes	<i>Theridion pinastris</i>
Thérignon imprimé	<i>Phylloneta impressa</i>
Thérignon ressemblant	<i>Simitidion simile</i>
Thérignon Sisyphus	<i>Phylloneta sisyphia</i>
Thérignon teinté	<i>Platnickina tincta</i>

Arachnides (suite)	
Thomise à 3 taches	<i>Ebrechtella tricuspidata</i>
Thomise Napoléon	<i>Synema globosum</i>
Thomise oblong	<i>Heriaeus oblongus</i>
Thomise rayée	<i>Runcinia grammica</i>
Thomise replet	<i>Thomisus onustus</i>
Thomise tricolore	<i>Diaea dorsata</i>
Thomise tronqué	<i>Pistius truncatus</i>
Tmarus de Stainton	<i>Tmarus staintoni</i>
Tmarus fourbe	<i>Tmarus stellio</i>
Trochose campagnarde	<i>Trochosa ruricola</i>
Trochose espagnole	<i>Trochosa hispanica</i>
Ulobore de Walckenaer	<i>Uloborus walckenaerius</i>
Xystique audacieux	<i>Xysticus audax</i>
Xystique cœur	<i>Xysticus cor</i>
Xystique crête	<i>Xysticus cristatus</i>
Xystique cruel	<i>Xysticus acerbus</i>
Zélate de Thorell	<i>Zelotes thorelli</i>
Zélate saxatile	<i>Zelotes petrensis</i>
Zora épineuse	<i>Zora spinimana</i>

Gastéropodes	
Ambrette amphibie	<i>Succinea putris</i>
Bulime tronqué	<i>Rumina decollata</i>
Bulime zébré	<i>Zebrina detrita</i>
Clausilie commune	<i>Clausilia bidentata</i>
Cochlostome commun	<i>Cochlostoma septemspirale</i>
Cochlostome méridional	<i>Cochlostoma patulum</i>
Cornet méditerranéen	<i>Cochlicella barbara</i>
Escargot de Bourgogne	<i>Helix pomatia</i>
Escargot des haies	<i>Cepaea nemoralis</i>
Escargot petit-gris	<i>Cornu aspersum</i>
Escargot turc	<i>Helix lucorum</i>
Grande caragouille	<i>Xerosecta cespitum</i>
Hélicelle des Balkans	<i>Xeropicta derbentina</i>
Hélicette du thym	<i>Candidula unifasciata</i>
Hélicette grise	<i>Candidula rugosiuscula</i>
Limace léopard	<i>Limax maximus</i>
Maillot cendré	<i>Solatopupa similis</i>
Maillot de Caziot	<i>Chondrina megachellos caziotana</i>
Perlée massue	<i>Charpentieria itala punctata</i>
Petit moine	<i>Monacha cartusiana</i>
Pseudolimace chagrinée	<i>Tandonia rustica</i>
Soucoupe commune	<i>Helicigona lapicida</i>
Veloutée ciliée	<i>Ciliella ciliata</i>
Veloutée plane	<i>Helicodonta obvoluta</i>

Insectes	
Abeille charpentière	<i>Xylocopa violacea</i>
Acidalie dégénérée (L)	<i>Idaea degeneraria</i>
Acidalie fausse-Timandre (L)	<i>Scopula imitaria</i>
Acidalie hardie (L)	<i>Scopula immorata</i>
Acidalie ocreuse (L)	<i>Idaea ochrata</i>
Acidalie sobre (L)	<i>Idaea straminata</i>
Acméodère à fascies jaunes	<i>Acmaeoderella flavofasciata</i>
Adomerus maculipes	<i>Adomerus maculipes</i>
Aelia rostrata cognata	<i>Aelia rostrata cognata</i>
Aellopus atratus	<i>Aellopus atratus</i>
Aglaopé des haies (L)	<i>Aglaope infausta</i>
Agrete (L)	<i>Hipparchia semele</i>
Agrion porte-coupe	<i>Enallagma cyathigerum</i>
Agriotes gallicus	<i>Agriotes gallicus</i>
Aiguille de la vipérine	<i>Opsilia coerulescens</i>
Aiguille du genêt	<i>Deilus fugax</i>
Altise commune (L)	<i>Altica oleracea</i>
Alyde éperonné (L)	<i>Alydus calcaratus</i>
Alydide des genêts	<i>Camptopus lateralis</i>
Amaryllis (L)	<i>Pyronia tithonus</i>
Ammoecius elevatus	<i>Ammoecius elevatus</i>
Anechura bipunctata	<i>Anechura bipunctata</i>
Antaxie marbrée	<i>Antaxius pedestris</i>
Anthaxia morio	<i>Anthaxia morio</i>
Anthaxie à élytres rouges	<i>Anthaxia ignipennis</i>
Anthaxie du Saule	<i>Anthaxia salicis</i>
Anthocoris nemoralis	<i>Anthocoris nemoralis</i>
Aphthona cyparissiae	<i>Aphthona cyparissiae</i>
Apollon (L)	<i>Parnassius apollo</i>
Aradus betulae	<i>Aradus betulae</i>
Argus bleu-nacré (L)	<i>Lysandra coridon</i>
Argus frêle (L)	<i>Cupido minimus</i>
Arima marginata	<i>Arima marginata</i>
Ascalaphe ambré	<i>Libelloides longicornis</i>
Ascalaphe blanc	<i>Libelloides lacteus</i>
Ascalaphe soufré	<i>Libelloides coccajus</i>
Attagène à trois bandes	<i>Attagenus trifasciatus</i>
Aurore (L)	<i>Anthocharis cardamines</i>
Azuré bleu céleste (L)	<i>Lysandra bellargus</i>
Azuré de la Bugrane (L)	<i>Polyommatus icarus</i>
Azuré de la Chevette (L)	<i>Cupido osiris</i>
Azuré de la Faucille (L)	<i>Cupido alctas</i>
Azuré de la Jarosse (L)	<i>Polyommatus amandus</i>
Azuré de la Luzerne (L)	<i>Leptotes pirithous</i>
Azuré de l'Adragant (L)	<i>Polyommatus escheri</i>

Insectes (suite)	
Azuré de l'Ajonc (L)	<i>Plebejus argus</i>
Azuré de l'Esparcette (L)	<i>Polyommatus thersites</i>
Azuré de l'Orobe (L)	<i>Polyommatus daphnis</i>
Azuré des Anthyllides (L)	<i>Cyaniris semiargus</i>
Azuré des Coronilles (L)	<i>Plebejus argyrognomon</i>
Azuré des Cytises (L)	<i>Glaucopsyche alexis</i>
Azuré des Nerpruns (L)	<i>Celastrina argiolus</i>
Azuré du Méliot (L)	<i>Polyommatus dorylas</i>
Azuré porte-queue (L)	<i>Lampides boeticus</i>
Balanin des noisettes	<i>Curculio nucum</i>
Bande rouge (La)	<i>Rhodostrophia vibicaria</i>
Barbitiste languedocien	<i>Barbitistes fischeri</i>
Boarmie obscure (La)	<i>Nychiodes obscuraria</i>
Boarmie rhomboïdale (La)	<i>Peribatodes rhomboidaria</i>
Bois-sec (Le)	<i>Xylena exsoleta</i>
Bombyx du Pin (Le)	<i>Dendrolimus pini</i>
Bordure ensanglantée (La)	<i>Diacrisia sannio</i>
Botys terreux (Le)	<i>Anania terrealis</i>
Brocattelle d'or (La)	<i>Camptogramma bilineata</i>
Brun du pélarгонium (Le)	<i>Cacyreus marshalli</i>
Bupreste hongrois	<i>Anthaxia hungarica</i>
Cabère virginale (La)	<i>Cabera pusaria</i>
Calathus fuscipes	<i>Calathus fuscipes</i>
Caliron des abeilles solitaires	<i>Trichodes apiarius</i>
Calleux Cycliste	<i>Stenopterus rufus</i>
Caloptène ochracé	<i>Calliptamus barbarus</i>
Caloptéryx éclatant	<i>Calopteryx splendens</i>
Cantharide noirâtre	<i>Cantharis nigricans</i>
Cantharis decipiens	<i>Cantharis decipiens</i>
Capnode du Pêcher	<i>Capnodis tenebrionis</i>
Capside de la luzerne	<i>Adelphocoris lineolatus</i>
Capsode flavomarginatus	<i>Capsodes flavomarginatus</i>
Capsus ater	<i>Capsus ater</i>
Carabe à problème	<i>Carabus problematicus</i>
Casque (Le)	<i>Noctua janthina</i>
Cassida rubiginosa	<i>Cassida rubiginosa</i>
Cassida sanguinolenta	<i>Cassida sanguinolenta</i>
Catapion seniculus	<i>Catapion seniculus</i>
Centrocoris spiniger	<i>Centrocoris spiniger</i>
Céphale (Le)	<i>Coenonympha arcania</i>
Cercope sanguin (Le)	<i>Cercopis sanguinolenta</i>
Cétoine dorée (la)	<i>Cetonia aurata</i>
Charançon travailleur	<i>Larinus turbinatus</i>

Chiffre (Le)	<i>Fabriciana niobe</i>
Chrysomèle russe	<i>Chrysolina rossia</i>
Chrysomèle violette	<i>Chrysolina haemoptera</i>
Chrysotoxe à double ceinture	<i>Chrysotoxum bicinctum</i>
Cicindèle champêtre	<i>Cicindela campestris</i>
Cicindèle marocaine	<i>Cicindela maroccana</i>
Cidarie olive (La)	<i>Colostygia olivata</i>
Cigale plébéienne (La)	<i>Lyristes plebejus</i>
Cigarette à ailes courtes (la)	<i>Cicadetta petryi</i>
Cigarier toulousain	<i>Attelabus nitens</i>
Citron (Le)	<i>Gonepteryx rhamni</i>
Citron de Provence (Le)	<i>Gonepteryx cleopatra</i>
Claïron à épauettes	<i>Trichodes leucopsides</i>
Clédéobie étroite (La)	<i>Synaphe punctalis</i>
Closterotomus biclavatus	<i>Closterotomus biclavatus</i>
Clyte varié	<i>Chlorophorus varius</i>
Clytre à grandes taches	<i>Clytra laeviuscula</i>
Clytre influent	<i>Labidostomis longimana</i>
Coccinelle à 14 points	<i>Coccinula quatuordecimpustulata</i>
Coccinelle à 22 points	<i>Psyllobora vigintiduopunctata</i>
Coccinelle à 7 points	<i>Coccinella septempunctata</i>
Coccinelle à damier	<i>Propylea quatuordecimpunctata</i>
Coccinelle à dix points	<i>Adalia decempunctata</i>
Coccinelle asiatique (la)	<i>Harmonia axyridis</i>
Coccinelle des friches	<i>Hippodamia variegata</i>
Coccinelle des landes	<i>Chilocorus bipustulatus</i>
Codophile varia	<i>Codophila varia</i>
Collier soufré (Le)	<i>Noctua janthe</i>
Collier-de-corail (Le)	<i>Aricia agestis</i>
Conigère (La)	<i>Mythimna conigera</i>
Cordulégastre bidenté (Le)	<i>Cordulegaster bidentata</i>
Corée marginée	<i>Coreus marginatus</i>
Corise de la jusquiame	<i>Corizus hyoscyami</i>
Crambus des tiges	<i>Agriphila tristella</i>
Crambus lathoniellus	<i>Crambus lathoniellus</i>
Cratosilis denticollis	<i>Cratosilis denticollis</i>
Criquet de la Bastide	<i>Gomphocerippus saulcyi daimi</i>
Criquet de la Palène	<i>Stenobothrus lineatus</i>
Criquet des garrigues	<i>Omocestus raymondi</i>
Criquet des mouillères	<i>Euchorthippus declivus</i>
Criquet duettise	<i>Gomphocerippus brunneus</i>

Insectes (suite)	
Criquet jacasseur	<i>Sturoderus scalaris</i>
Criquet noir-ébène	<i>Omocestus rufipes</i>
Cryptocephale à trois tâches	<i>Cryptocephalus trimaculatus</i>
Cryptocephalus bimaculatus	<i>Cryptocephalus bimaculatus</i>
Cryptocephalus flavipes	<i>Cryptocephalus flavipes</i>
Cryptocephalus globicollis	<i>Cryptocephalus globicollis</i>
Cryptocephalus moraei	<i>Cryptocephalus moraei</i>
Cryptocephalus quadripunctatus	<i>Cryptocephalus quadripunctatus</i>
Cryptocephalus sinuatus	<i>Cryptocephalus sinuatus</i>
Cryptocephalus therondi	<i>Cryptocephalus therondi</i>
Cryptocephalus violaceus	<i>Cryptocephalus violaceus</i>
Cuivré commun (Le)	<i>Lycaena phlaeas</i>
Cuivré flamboyant (Le)	<i>Lycaena alciphron gordius</i>
Cuivré fuligineux (Le)	<i>Lycaena tityrus</i>
Cuivré mauvin (Le)	<i>Lycaena alciphron</i>
Cul-brun (Le)	<i>Euproctis chrysorrhoea</i>
Cycliste à bras jaunes	<i>Oedemera flavipes</i>
Cycliste maillot-jaune	<i>Oedemera podagrariae</i>
Cyphostethus tristriatus	<i>Cyphostethus tristriatus</i>
Cyrtopeltis geniculata	<i>Cyrtopeltis geniculata</i>
Danacea nigratarsis	<i>Danacea nigratarsis</i>
Decticelle bariolée	<i>Roeseliana roeselii</i>
Decticelle splendide	<i>Eupholidoptera chabrieri</i>
Demi-Deuil (Le)	<i>Melanargia galathea</i>
Demi-diable	<i>Centrotus cornutus</i>
Deraeocoris lutescens	<i>Deraeocoris lutescens</i>
Deraeocoris olivaceus	<i>Deraeocoris olivaceus</i>
Deraeocoris ruber	<i>Deraeocoris ruber</i>
Deraeocoris serenus	<i>Deraeocoris serenus</i>
Deraeocoris trifasciatus	<i>Deraeocoris trifasciatus</i>
Dianthécie de Magnol (La)	<i>Hadena magnolii</i>
Dicranocéphale à pattes claires	<i>Dicranocephalus albipes</i>
Dictyla echii	<i>Dictyla echii</i>
Dicyphus globulifer	<i>Dicyphus globulifer</i>
Double-Omega (Le)	<i>Diloba caeruleocephala</i>
Doubleur jaune (La)	<i>Euclidia glyphica</i>
Drap mortuaire (Le)	<i>Oxythyrea funesta</i>
Dryophilocoris flavoquadrimaculatus	<i>Dryophilocoris flavoquadrimaculatus</i>
Écaille chinée (L)	<i>Euplagia quadripunctaria</i>
Écaille fermière (L)	<i>Arctia villica</i>

Ectobius pallidus	<i>Ectobius pallidus</i>
Enicopus ater	<i>Enicopus ater</i>
Enoplops scapha	<i>Enoplops scapha</i>
Entéphrie de l'Arabette (L)	<i>Entephria cyanata</i>
Ephippigère des vignes	<i>Ephippiger diurnus</i>
Ephippigère terrestre	<i>Ephippiger terrestris</i>
Eremocoris fenestratus	<i>Eremocoris fenestratus</i>
Etrille (L)	<i>Perconia strigillaria</i>
Eugenes pygmaeus	<i>Eugenes pygmaeus</i>
Eupithécie de la Clématite (L)	<i>Eupithecia haworthiata</i>
Eurygaster maura	<i>Eurygaster maura</i>
Evergète des parois (L)	<i>Evergestis sophilis</i>
Fadet commun (Le)	<i>Coenonympha pamphilus</i>
Fadet des garrigues (Le)	<i>Coenonympha dorus</i>
Faune (Le)	<i>Hipparchia statilinus</i>
Fausse-Eupithécie (La)	<i>Gymnoscelis rufifasciata</i>
Feuille-Morte du Prunier (La)	<i>Odonestis pruni</i>
Fiancée (La)	<i>Catocala sponsa</i>
Flambé (Le)	<i>Iphiclidus podalirius</i>
Flamme (La)	<i>Endotricha flammealis</i>
Fluoré (Le)	<i>Colias alfacariensis</i>
Forficule	<i>Forficula auricularia</i>
Frelon asiatique	<i>Vespa velutina</i>
Frelon d'Europe	<i>Vespa crabo</i>
Galéruque de la tanaïse	<i>Galeruca tanacetii</i>
Gamma (Le)	<i>Autographa gamma</i>
Gampsocoris punctipes	<i>Gampsocoris punctipes</i>
Gazé (Le)	<i>Aporia crataegi</i>
Gendarme	<i>Pyrrhocoris apterus</i>
Géocore à tête rouge	<i>Geocoris erythrocephalus</i>
Géotrupe noir	<i>Sericotrupes niger</i>
Gomphe à forceps (Le)	<i>Orychogomphus forcipatus</i>
Gomphe vulgaire (Le)	<i>Gomphus vulgatissimus</i>
Gomphocère tacheté	<i>Myrmeleotettix maculatus</i>
Gonocère du buis	<i>Gonocerus acuteangulatus</i>
Gorgone (La)	<i>Lasiommata petropolitana</i>
Grand collier argenté (Le)	<i>Boloria euphrosyne</i>
Grand crache-sang	<i>Timarcha tenebricosa</i>
Grand Diable	<i>Ledra aurita</i>
Grand Nacré (Le)	<i>Speyeria aglaja</i>
Grand Paon de nuit	<i>Saturnia pyri</i>

Insectes (suite)	
Grande coccinelle orange	<i>Halysia sedecimguttata</i>
Grande Coronide (La)	<i>Satyrus ferula</i>
Grande Sauterelle verte	<i>Tettigonia viridissima</i>
Graphosome ponctué	<i>Graphosoma semipunctatum</i>
Grillon champêtre	<i>Gryllus campestris</i>
Grillon d'Italie	<i>Oecanthus pellucens</i>
Grillon des bastides	<i>Gryllomorpha dalmatina</i>
Grillon des bois	<i>Nemobius sylvestris</i>
Grillon testacé	<i>Eugrylodes pipiens</i>
Gymnospile commune (La)	<i>Tephronia sepiaria</i>
Hadène andalouse (L)	<i>Conisania andalusica</i>
Hadrodemus m-flavum	<i>Hadrodemus m-flavum</i>
Halticus apterus	<i>Halticus apterus</i>
Hanneton de la Saint-Jean	<i>Amphimallon solstitiale</i>
Hémithée du Genêt (L)	<i>Pseudoterpna pruinata</i>
Herminie dérivée (L)	<i>Paracolax tristalis</i>
Hespérie de la Houque (L)	<i>Thymelicus sylvestris</i>
Hespérie de l'Alchémille (L)	<i>Pyrgus serratalae</i>
Hespérie de l'Épiaire	<i>Muschampia lavatherae</i>
Hespérie des Sanguisorbes (L)	<i>Spialia sertorius</i>
Hespérie du Carthame (L)	<i>Pyrgus carthami</i>
Hespérie du Chiendent (L)	<i>Thymelicus acteon</i>
Hespérie du Dactyle (L)	<i>Thymelicus lineola</i>
Heterogaster artemisiae	<i>Heterogaster artemisiae</i>
Holcogaster fibulata	<i>Holcogaster fibulata</i>
Holcostethus albipes	<i>Holcostethus albipes</i>
Holcostethus sphaelatus	<i>Holcostethus sphaelatus</i>
Horisme élégant (L)	<i>Horisme tersata</i>
Horistus orientalis	<i>Horistus orientalis</i>
Hyménalia à pattes rouges	<i>Hymenalia rufipes</i>
Impolie (L)	<i>Idaea aversata</i>
Kalama tricornis	<i>Kalama tricornis</i>
La Phycide glauque	<i>Acrobasis glaucella</i>
Labidostomis axillaris	<i>Labidostomis axillaris</i>
Lachnaia italica	<i>Lachnaia italica</i>
L'Adèle australe	<i>Adela australis</i>
Lamie bûcheron	<i>Morimus asper</i>
Le Crambus rayé	<i>Chrysocramboides craterellus</i>
Leptomona erythrocephala	<i>Leptomona erythrocephala</i>

Leptophye ponctuée	<i>Leptophyes punctatissima</i>
Leptopterna dolabrata	<i>Leptopterna dolabrata</i>
Lepture à poils durs	<i>Stenurella melanura</i>
Lepture havane	<i>Pseudovadonia livida</i>
Lepture rouge	<i>Stictoleptura rubra</i>
Lepture rouge sang	<i>Anastrangalia sanguinolenta</i>
Liorhyssus hyalinus	<i>Liorhyssus hyalinus</i>
Lithosie complanule (La)	<i>Eilema lurideola</i>
Livrée des arbres (La)	<i>Malacosoma neustria</i>
Longitarsus atricillus	<i>Longitarsus atricillus</i>
Longitarsus exsoletus	<i>Longitarsus exsoletus</i>
Longitarsus niger	<i>Longitarsus niger</i>
Louvette (La)	<i>Korscheltellus lupulinus</i>
Loxocnemis dentator	<i>Loxocnemis dentator</i>
Lucane cerf-volant	<i>Lucanus cervus</i>
Lucine (La)	<i>Hamearis lucina</i>
Luperus alpicus	<i>Luperus alpicus</i>
Machaon (Le)	<i>Papilio machaon</i>
Mante religieuse	<i>Mantis religiosa</i>
Manteau jaune (Le)	<i>Eilema sororcula</i>
Manteau pâle (Le)	<i>Eilema caniola</i>
Marbré-de-vert (Le)	<i>Pontia daplidice</i>
Megathous nigerrimus	<i>Megathous nigerrimus</i>
Mégère (La)	<i>Lasiommata megera</i>
Mélitée de Fruhstorfer (La)	<i>Melitaea celadussa</i>
Mélitée de la Lancéole (La)	<i>Melitaea parthenoides</i>
Mélitée des Centaures (La)	<i>Melitaea phoebe</i>
Mélitée des Linaires (La)	<i>Melitaea deione</i>
Mélitée du Plantain (La)	<i>Melitaea cinxia</i>
Mélitée orangée (La)	<i>Melitaea didyma</i>
Membracide bison	<i>Stictoccephala bisonia</i>
Menephilus cylindricus	<i>Menephilus cylindricus</i>
Mercure (Le)	<i>Arethusana arethusana</i>
Micropteryx aruncella	<i>Micropteryx aruncella</i>
Miris striatus	<i>Miris striatus</i>
Misis (Le)	<i>Hyponephele lycaon</i>
Moiré des Fétuques (Le)	<i>Erebia meolans</i>
Moiré printanier (Le)	<i>Erebia triarius</i>
Morio (Le)	<i>Nymphalis antiopa</i>
Moro-Sphinx (Le)	<i>Macroglossum stellatarum</i>
Mouche ponctuée	<i>Trypetoptera punctulata</i>
Moyen Nacré (Le)	<i>Fabriciana adippe</i>
Myrtil (Le)	<i>Maniola jurtina</i>

Insectes (suite)	
Nasse (La)	<i>Thotera decimalis</i>
Nebria psammodes	<i>Nebria psammodes</i>
Neides tipularius	<i>Neides tipularius</i>
Némusim (Le)	<i>Nasiommata maera</i>
Neocrepidodera transversa	<i>Neocrepidodera transversa</i>
Neottiglossa bifida	<i>Neottiglossa bifida</i>
Neottiglossa leporina	<i>Neottiglossa leporina</i>
Neottiglossa pusilla	<i>Neottiglossa pusilla</i>
Noctuelle couleur de bronze (La)	<i>Phytometra viridaria</i>
Noctuelle de la Cardère (La)	<i>Heliothis virescens</i>
Noctuelle embrasée (La)	<i>Trigonophora flammea</i>
Noctuelle peltigère (La)	<i>Heliothis peltigera</i>
Noctuelle ténébreuse (La)	<i>Rusina ferruginea</i>
Notostira elongata	<i>Notostira elongata</i>
Odites kollarella	<i>Odites kollarella</i>
Odontotarsus purpureolineatus	<i>Odontotarsus purpureolineatus</i>
OEdipode automnale	<i>Aiolopus strepens</i>
OEdipode rouge	<i>Oedipoda germanica</i>
OEdipode turquoise	<i>Oedipoda caerulea</i>
Oncotylus setulosus	<i>Oncotylus setulosus</i>
Ophiuse de l'Orobe (L)	<i>Lygephila lusoria</i>
Orsillus depressus	<i>Orsillus depressus</i>
Orthétrum brun (L)	<i>Orthetrum brunneum</i>
Ortholite anguleuse (L)	<i>Scotopteryx angularia</i>
Ortholite bionctuée (L)	<i>Scotopteryx bipunctaria</i>
Ortholite plombée (L)	<i>Scotopteryx luridata</i>
Osphya aeneipennis	<i>Osphya aeneipennis</i>
Oxycarenus pallens	<i>Oxycarenus pallens</i>
Panthère (La)	<i>Pseudopanthera macularia</i>
Pentatome pudique	<i>Carpocoris pudicus</i>
Peribalus strictus vernalis	<i>Peribalus strictus vernalis</i>
Petit Cycliste à pattes vertes	<i>Chrysanthia viridissima</i>
Petit minime à bande (Le)	<i>Lasiocampa trifolii</i>
Petit Nacré (Le)	<i>Issoria lathonia</i>
Petit Sylvain (Le)	<i>Limenitis camilla</i>
Petite Boarmie du Cyprés (La)	<i>Ecleora solieraria</i>
Petite coccinelle orange	<i>Vibidia duodecimguttata</i>
Petite Coronide (La)	<i>Satyrus actaea</i>
Petite nymphe au corps de feu (La)	<i>Pyrrhosoma nymphula</i>
Petite Tortue (La)	<i>Aglais urticae</i>

Petite Violette (La)	<i>Boloria dia</i>
Phalène bordée (La)	<i>Isturgia limbaria</i>
Phalène de l'Arrête-Boeuf (La)	<i>Aplasta ononaria</i>
Phalène du Fusain (La)	<i>Ligdia adustata</i>
Phalène du Queyras (La)	<i>Cleta filacearia</i>
Phalène rougeâtre (La)	<i>Scopula rubiginata</i>
Philobie alternée (La)	<i>Macaria alternata</i>
Philobie effacée (La)	<i>Macaria liturata</i>
Phycide de la callune	<i>Pempelia palumbella</i>
Phycide du plantain (La)	<i>Homoeosoma sinuella</i>
Phycide incarnat (La)	<i>Oncocera semirubella</i>
Phyllotreta cruciferae	<i>Phyllotreta cruciferae</i>
Physatocheila dumetorum	<i>Physatocheila dumetorum</i>
Phytocoris austriacus	<i>Phytocoris austriacus</i>
Phytocoris juniperi	<i>Phytocoris juniperi</i>
Phytoecia virgula	<i>Phytoecia virgula</i>
Piériide de la Rave (La)	<i>Pieris rapae</i>
Piériide du Chou (La)	<i>Pieris brassicae</i>
Piériide du Lotier (La)	<i>Leptidea sinapis</i>
Piériide du Navet (La)	<i>Pieris napi</i>
Pleurote corniculée	<i>Pleurota aristella</i>
Plutus	<i>Crepidodera aurea</i>
Point de Hongrie (Le)	<i>Erynnis tages</i>
Point d'Exclamation (Le)	<i>Agrotis exclamatoris</i>
Polymerus unifasciatus	<i>Polymerus unifasciatus</i>
Poudrée (La)	<i>Eurrhynchus pollinalis</i>
Processionnaire du Pin (La)	<i>Thaumetopoea pityocampa</i>
Proserpine (La)	<i>Zerynthia rumina</i>
Protapion apricans	<i>Protapion apricans</i>
Ptérophore blanc	<i>Pterophorus pentadactylus</i>
Punaise à pattes de crabe	<i>Phymata crassipes</i>
Punaise à pattes rouges	<i>Carpocoris purpureipennis</i>
Punaise à pattes rousses	<i>Pentatoma rufipes</i>
Punaise à tête allongée	<i>Aelia acuminata</i>
Punaise arlequin	<i>Graphosoma italicum</i>
Punaise brune à antennes & bords panachés	<i>Dolycoris baccarum</i>
Punaise cuirasse	<i>Coptosoma scutellatum</i>
Punaise de la pomme de terre	<i>Closterotomus norvegicus</i>
Punaise des genêts	<i>Piezodorus lituratus</i>
Punaise écuyère	<i>Lygaeus equestris</i>
Punaise ponctuée	<i>Psacasta exanthematica</i>

Punaise tortue brune	<i>Eurygaster testudinaria</i>
Punaise verte	<i>Palomena prasina</i>
Punaise verte à raies & rouges ou blanches	<i>Eurydema oleracea</i>
Pyrale de la luzerne	<i>Nomophila noctuella</i>
Pyrale du buis	<i>Cydalima perspectalis</i>
Pyrale pourprée	<i>Pyrausta nivalis</i>
Raglius confusus	<i>Raglius confusus</i>
Réseau (Le)	<i>Chiasmia clathrata</i>
Rhagie nez-de-clown	<i>Diptera collaris</i>
Rhopalus conspersus	<i>Rhopalus conspersus</i>
Rhopalus parumpunctatus	<i>Rhopalus parumpunctatus</i>
Rhopalus subrufus	<i>Rhopalus subrufus</i>
Richard des prunes	<i>Ptosima undecimmaculata</i>
Robert-le-diable (Le)	<i>Polygona c-album</i>
Rushia parreyssii	<i>Rushia parreyssii</i>
Sauterelle des grottes	<i>Dolichopoda azami</i>
Sciocoris macrocephalus	<i>Sciocoris macrocephalus</i>
Scraptia dubia	<i>Scraptia dubia</i>
Semi-Apollon (Le)	<i>Parnassius mnemosyne</i>
Silène (Le)	<i>Brintesia circe</i>
Smaragdina concolor	<i>Smaragdina concolor</i>
Smaragdina salicina	<i>Smaragdina salicina</i>
Souci (Le)	<i>Colias crocea</i>
Souris (La)	<i>Minoa murinata</i>
Sphinx de l'Euphorbe (Le)	<i>Hyles euphorbiae</i>
Sphinx gazé (Le)	<i>Hemaris fuciformis</i>
Sphinx-Bourdon (Le)	<i>Hemaris tityus</i>
Spinx du pin (Le)	<i>Sphinx pinastri</i>
Staria lunata	<i>Staria lunata</i>
Stenodema laevigata	<i>Stenodema laevigata</i>
Sténoptère noir	<i>Stenopterus ater</i>
Stenotus binotatus	<i>Stenotus binotatus</i>
Stictopleurus abutilon	<i>Stictopleurus abutilon</i>
Stictopleurus punctatonevrosus	<i>Stictopleurus punctatonevrosus</i>
Sylvain azuré (Le)	<i>Limenitis reducta</i>
Sylvaine (La)	<i>Ochlodes sylvanus</i>
Sylvandre (Le)	<i>Hipparchia fagi</i>
Sylvandre helvète (Le)	<i>Hipparchia genava</i>
Sylvine (La)	<i>Triodia sylvina</i>
Syrphe ceinturé	<i>Episyrphus balteatus</i>
Tabac d'Espagne (Le)	<i>Argynnis paphia</i>
Téléphore rose	<i>Cantharis lateralis</i>
Tétrix déprimé	<i>Tetrix depressa</i>
Thécia de la Ronce (La)	<i>Callophrys rubi</i>

Thécia de l'Yeuse (La)	<i>Satyrus ilicis</i>
Thécia des Nerpruns (La)	<i>Satyrus spini</i>
Thécia du Chêne (La)	<i>Quercusia quercus</i>
Thécia du Prunier (La)	<i>Satyrus pruni</i>
Tingis auriculata	<i>Tingis auriculata</i>
Tircis (Le)	<i>Pararge aegeria</i>
Tordeuse de l'œillet	<i>Olethreutes arcuella</i>
Trapezonotus dispar	<i>Trapezonotus dispar</i>
Trapezonotus ullrichi	<i>Trapezonotus ullrichi</i>
Vadonie à un point	<i>Vadonia unipunctata</i>
Vanesse des Chardons (La)	<i>Vanessa cardui</i>
Verdelet (Le)	<i>Comibaena bajularia</i>
Vers luisants	<i>Lampyridae Rafinesque</i>
Vesperus strepens	<i>Vesperus strepens</i>
Virgule (La)	<i>Hesperia comma</i>
Volucelle zonée	<i>Volucella zonaria</i>
Vulcain (Le)	<i>Vanessa atalanta</i>
Zygène de la Bugrane	<i>Zygaena hilaris</i>
Zygène de la Petite coronille (La)	<i>Zygaena fausta</i>
Zygène des bois (La)	<i>Zygaena lonicerae</i>
Zygène du Lotier (La)	<i>Zygaena loti</i>
Zygène transalpine (La)	<i>Zygaena transalpina</i>
Zygène des Genêts (La)	<i>Heterogynis penella</i>

Mammifères


Barbastelle d'Europe	<i>Barbastella barbastellus</i>
Belette d'Europe	<i>Mustela nivalis</i>
Blaireau européen	<i>Meles meles</i>
Chamois	<i>Rupicapra rupicapra</i>
Chevreuil européen	<i>Capreolus capreolus</i>
Crossope de Miller	<i>Neomys anomalus</i>
Écureuil roux	<i>Sciurus vulgaris</i>
Fouine	<i>Martes foina</i>
Grand rhinolophe	<i>Rhinolophus ferrumequinum</i>
Lièvre d'Europe	<i>Lepus europaeus</i>
Loir gris	<i>Glis glis</i>
Loup gris	<i>Canis lupus</i>
Martre des pins	<i>Martes martes</i>
Minioptère de Schreibers	<i>Miniopterus schreibersii</i>
Mulot à collier	<i>Apodemus flavicollis</i>
Mulot sylvestre	<i>Apodemus sylvaticus</i>
Murin à oreilles échancrées	<i>Myotis emarginatus</i>
Murin de Brandt	<i>Myotis brandtii</i>
Murin de Daubenton	<i>Myotis daubentonii</i>
Murin de Natterer	<i>Myotis nattereri</i>

Mammifères (suite)	
Musaraigne du Valais	<i>Sorex antinorii</i>
Noctule de Leisler	<i>Nyctalus leisleri</i>
Oreillard gris	<i>Plecotus austriacus</i>
Petit rhinolophe	<i>Rhinolophus hipposideros</i>
Pipistrelle commune	<i>Pipistrellus pipistrellus</i>
Pipistrelle de Kuhl	<i>Pipistrellus kuhlii</i>
Pipistrelle pygmée	<i>Pipistrellus pygmaeus</i>
Renard roux	<i>Vulpes vulpes</i>
Sanglier	<i>Sus scrofa</i>
Sérotine commune	<i>Eptesicus serotinus</i>
Souris d'Afrique du Nord	<i>Mus spretus</i>
Vespère de Savi	<i>Hypsugo savii</i>

Oiseaux	
Accenteur mouchet	<i>Prunella modularis</i>
Aigle royal	<i>Aquila chrysaetos</i>
Alouette lulu	<i>Lullula arborea</i>
Autour des palombes	<i>Accipiter gentilis</i>
Bec-croisé des sapins	<i>Loxia curvirostra</i>
Bergeronnette des ruisseaux	<i>Motacilla cinerea</i>
Bergeronnette grise	<i>Motacilla alba</i>
Bondrée apivore	<i>Pernis apivorus</i>
Bruant fou	<i>Emberiza cia</i>
Bruant zizi	<i>Emberiza cirlus</i>
Chardonneret élégant	<i>Carduelis carduelis</i>
Chouette hulotte	<i>Strix aluco</i>
Cincla plongeur	<i>Cinclus cinclus</i>
Circaète Jean-le-Blanc	<i>Circaetus gallicus</i>
Corneille noire	<i>Corvus corone</i>
Coucou gris	<i>Cuculus canorus</i>
Crave à bec rouge	<i>Pyrhacorax pyrrhacorax</i>
Échasse blanche	<i>Himantopus himantopus</i>
Engoulevent d'Europe	<i>Caprimulgus europaeus</i>
Épervier d'Europe	<i>Accipiter nisus</i>
Faucon crécerelle	<i>Falco tinnunculus</i>
Faucon hobereau	<i>Falco subbuteo</i>
Faucon pèlerin	<i>Falco peregrinus</i>
Fauvette à tête noire	<i>Sylvia atricapilla</i>
Fauvette babillarde	<i>Sylvia curruca</i>
Fauvette grisette	<i>Sylvia communis</i>
Fauvette orphée	<i>Sylvia hortensis</i>
Fauvette passerinette	<i>Sylvia cantillans</i>
Fauvette pitchou	<i>Sylvia undata</i>
Geai des chênes	<i>Garrulus glandarius</i>
Grand corbeau	<i>Corvus corax</i>

Grand-duc d'Europe	<i>Bubo bubo</i>
Grimpereau des bois	<i>Certhia familiaris</i>
Grimpereau des jardins	<i>Certhia brachydactyla</i>
Grive draine	<i>Turdus viscivorus</i>
Grive musicienne	<i>Turdus philomelos</i>
Guêpier d'Europe	<i>Merops apiaster</i>
Héron bihoreau	<i>Nycticorax nycticorax</i>
Hibou petit-duc	<i>Otus scops</i>
Hirondelle de fenêtre	<i>Delichon urbicum</i>
Hirondelle de rochers	<i>Ptyonoprogne rupestris</i>
Hirondelle rustique	<i>Hirundo rustica</i>
Huppe fasciée	<i>Upupa epops</i>
Linotte mélodieuse	<i>Linaria cannabina</i>
Merle noir	<i>Turdus merula</i>
Mésange à longue queue	<i>Aegithalos caudatus</i>
Mésange bleue	<i>Cyanistes caeruleus</i>
Mésange charbonnière	<i>Parus major</i>
Mésange huppée	<i>Lophophanes cristatus</i>
Mésange noire	<i>Periparus ater</i>
Mésange nonnette	<i>Poecile palustris</i>
Milan noir	<i>Milvus migrans</i>
Moineau domestique	<i>Passer domesticus</i>
Monticole de roche	<i>Monticola saxatilis</i>
Nyctale de Tengmalm	<i>Aegolius funereus</i>
Pic épeiche	<i>Dendrocopos major</i>
Pic noir	<i>Dryocopus martius</i>
Pic vert	<i>Picus viridis</i>
Pie bavarde	<i>Pica pica</i>
Pigeon biset	<i>Columba livia</i>
Pigeon ramier	<i>Columba palumbus</i>
Pinson des arbres	<i>Fringilla coelebs</i>
Pipit des arbres	<i>Anthus trivialis</i>
Pipit rousseline	<i>Anthus campestris</i>
Pouillot de Bonelli	<i>Phylloscopus bonelli</i>
Pouillot véloce	<i>Phylloscopus collybita</i>
Roitelet à triple bandeau	<i>Regulus ignicapilla</i>
Roitelet huppé	<i>Regulus regulus</i>
Rosignol philomèle	<i>Luscinia megarhynchos</i>
Rougegorge familier	<i>Erithacus rubecula</i>
Rougequeue à front blanc	<i>Phoenicurus phoenicurus</i>
Rougequeue noir	<i>Phoenicurus ochruros</i>
Serin cini	<i>Serinus serinus</i>
Sitelle torchepot	<i>Sitta europaea</i>
Tarin des aulnes	<i>Spinus spinus</i>
Torcol fourmilier	<i>Jynx torquilla</i>
Tourterelle turque	<i>Streptopelia decaocto</i>
Traquet motteux	<i>Oenanthe oenanthe</i>

Oiseaux (suite)	
Troglodyte mignon	<i>Troglodytes troglodytes</i>
Vautour fauve	<i>Gyps fulvus</i>
Venturon montagnard	<i>Carduelis citrinella</i>
Verdier d'Europe	<i>Chloris chloris</i>

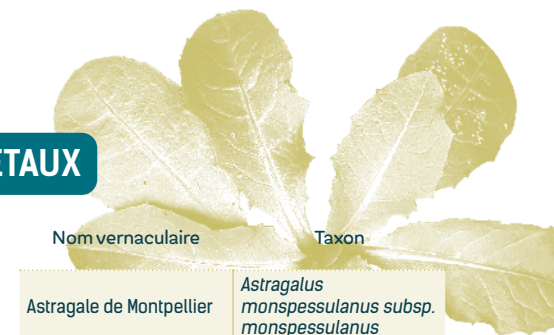


Nom vernaculaire	Taxon
------------------	-------

Plantes vasculaires	
Achillée à feuilles de Tanaisie	<i>Achillea distans</i> subsp. <i>tanacetifolia</i>
Achillée millefeuille	<i>Achillea millefolium</i>
Adonis couleur de feu	<i>Adonis flammea</i>
Aethionème des rochers	<i>Aethionema saxatile</i>
Aigremoine eupatoire	<i>Agrimonia eupatoria</i>
Ail des collines	<i>Allium lusitanicum</i>
Alisier blanc	<i>Sorbus aria</i>
Alsine changeante	<i>Minuartia rostrata</i>
Alysson à calice persistant	<i>Alyssum alyssoides</i>
Amélanthier	<i>Armelanchier ovalis</i>
Ancolie vulgaire	<i>Aquilegia vulgaris</i>
Androsace de Chaix	<i>Androsace chaixii</i>
Anémone hépatique	<i>Anemone hepatica</i>
Anthémis des champs	<i>Anthemis arvensis</i>
Anthyllide à fleurs rouges	<i>Anthyllis vulneraria</i> subsp. <i>rubriflora</i>
Anthyllide de Foronda	<i>Anthyllis vulneraria</i> subsp. <i>forondae</i>
Anthyllide des montagnes	<i>Anthyllis montana</i>
Arabette glabre	<i>Turritis glabra</i>
Arabette pauciflore	<i>Fourraea alpina</i>
Arabette poilue	<i>Arabis hirsuta</i>
Arbre à perruque	<i>Cotinus coggygria</i>
Aristolochie pistoloche	<i>Aristolochia pistolochia</i>
Armoise blanche	<i>Artemisia alba</i>
Asphodèle de Villars	<i>Asphodelus macrocarpus</i>
Aster des Alpes	<i>Aster alpinus</i>

Reptiles	
Couleuvre helvétique	<i>Natrix helvetica</i>
Couleuvre verte et jaune (La)	<i>Hierophis viridiflavus</i>
Couleuvre vipérine (La)	<i>Natrix maura</i>
Lézard à deux raies (Le)	<i>Lacerta bilineata</i>
Lézard des murailles	<i>Podarcis muralis</i>

VÉGÉTAUX



Nom vernaculaire	Taxon
Astragale de Montpellier	<i>Astragalus monspessulanus</i> subsp. <i>monspessulanus</i>
Astragale nain	<i>Astragalus depressus</i>
Astragale pourpre	<i>Astragalus hypoglottis</i> subsp. <i>hypoglottis</i>
Aubépine à un style	<i>Crataegus monogyna</i>
Avoine faux brome	<i>Helictochloa bromoides</i>
Avoine des prés	<i>Helictochloa pratensis</i> subsp. <i>pratensis</i>
Avoine toujours verte	<i>Helictotrichon sempervirens</i>
Baguenaudier	<i>Colutea arborescens</i>
Benoîte commune	<i>Geum urbanum</i>
Bifora rayonnante	<i>Bifora radians</i>
Bouton d'or	<i>Ranunculus acris</i>
Brachypode des bois	<i>Brachypodium sylvaticum</i>
Brachypode des rochers	<i>Brachypodium rupestre</i>
Brome érigé	<i>Bromopsis erecta</i>
Buddleja du père David	<i>Buddleja davidii</i>
Bugrane buissonnante	<i>Ononis fruticosa</i>
Bugrane jaune	<i>Ononis natrix</i>
Bugrane maritime	<i>Ononis spinosa</i> subsp. <i>procurrens</i>
Bugrane naine	<i>Ononis pusilla</i>
Bugrane striée	<i>Ononis striata</i>
Buis commun	<i>Buxus sempervirens</i>
Bulbocode du printemps	<i>Colchicum bulbocodium</i>
Bupleur à feuilles rondes	<i>Bupleurum rotundifolium</i>
Calamagrostide argentée	<i>Achnatherum calamagrostis</i>

Plantes vasculaires (suite)	
Calament glanduleux	<i>Clinopodium nepeta</i>
Campanule à feuilles rondes	<i>Campanula rotundifolia</i>
Campanule raiponce	<i>Campanula rapunculus</i>
Carline à feuilles d'Acanthe	<i>Carlina acanthifolia</i> subsp. <i>acanthifolia</i>
Carline commune	<i>Carlina vulgaris</i>
Carotte sauvage	<i>Daucus carota</i> subsp. <i>carota</i>
Centaurée pâle	<i>Centaurea paniculata</i> subsp. <i>leucophaea</i>
Centranthe à feuilles étroites	<i>Centranthus angustifolius</i>
Céphalaira blanche	<i>Cephalaria leucantha</i>
Céphalanthère à grandes fleurs	<i>Cephalanthera damasonium</i>
Céphalanthère rouge	<i>Cephalanthera rubra</i>
Céraiste suffrutescent	<i>Cerastium arvense</i> subsp. <i>suffruticosum</i>
Cerfeuil penché	<i>Chaerophyllum temulum</i>
Chardon noirâtre	<i>Carduus nigrescens</i>
Chèvrefeuille de Toscane	<i>Lonicera etrusca</i>
Chèvrefeuille des haies	<i>Lonicera xylostereum</i>
Cirse féroce	<i>Cirsium ferox</i>
Coquelicot	<i>Papaver rhoeas</i>
Coronille faux-baguenaudier	<i>Hippocrepis emerus</i>
Coronille naine	<i>Coronilla minima</i>
Coucou	<i>Primula veris</i>
Crépide de Nîmes	<i>Crepis sancta</i>
Cupidone	<i>Catananche caerulea</i>
Cytise à feuilles sessiles	<i>Cytisophyllum sessilifolium</i>
Dauphinelle Consoudée	<i>Delphinium consolida</i>
Dompte-venin	<i>Vincetoxicum hirundinaria</i>
Épervière à feuilles de préanthes	<i>Hieracium prenanthoides</i>
Épervière à feuilles de statice	<i>Tolpis staticifolia</i>
Épervière très poilue	<i>Hieracium valdepiosum</i>
Épiaire annuelle	<i>Stachys annua</i>
Épiaire droite	<i>Stachys recta</i>
Épilobe de Fleischer	<i>Epilobium dodonaei</i> subsp. <i>fleischeri</i>
Épilobe hérissé	<i>Epilobium hirsutum</i>
Épipactis à larges feuilles	<i>Epipactis helleborine</i>
Érable à feuilles d'obier	<i>Acer opalus</i>
Érable champêtre	<i>Acer campestre</i>

Euphorbe à feuilles d'amandier	<i>Euphorbia amygdaloides</i>
Euphorbe épineuse	<i>Euphorbia spinosa</i>
Euphorbe petit-cyprès	<i>Euphorbia cyparissias</i>
Euphorbe pourprée	<i>Euphorbia dulcis</i> subsp. <i>purpurata</i>
Fétuque cendrée	<i>Festuca cinerea</i>
Fétuque marginée	<i>Festuca marginata</i>
Fétuque rouge	<i>Festuca rubra</i>
Fromental élevé	<i>Arrhenatherum elatius</i>
Gaillet à feuilles d'Asperge	<i>Galium corrudifolium</i>
Gaillet à feuilles luisantes	<i>Galium lucidum</i>
Gaillet à trois cornes	<i>Galium tricornutum</i>
Gaillet commun	<i>Galium mollugo</i>
Gaillet dressé	<i>Galium album</i>
Gaillet gratteron	<i>Galium aparine</i>
Gaillet jaune	<i>Galium verum</i>
Gaillet oblique	<i>Galium obliquum</i>
Genêt cendré	<i>Genista cinerea</i>
Genêt poilu	<i>Genista pilosa</i>
Gentiane jaune	<i>Gentiana lutea</i>
Géranium découpé	<i>Geranium dissectum</i>
Géranium nouveau	<i>Geranium nodosum</i>
Germandrée des montagnes	<i>Teucrium montanum</i>
Germandrée brillante	<i>Teucrium lucidum</i>
Germandrée petit-chêne	<i>Teucrium chamaedrys</i>
Gesse à larges feuilles	<i>Lathyrus latifolius</i>
Gesse des bois	<i>Lathyrus sylvestris</i>
Gesse des prés	<i>Lathyrus pratensis</i>
Glaïeul des moissons	<i>Gladiolus italicus</i>
Globulaire à feuilles cordées	<i>Globularia cordifolia</i>
Globulaire commune	<i>Globularia bisnagarica</i>
Goutte de sang	<i>Adonis annua</i>
Grande androsace	<i>Androsace maxima</i>
Grande Listère	<i>Neottia ovata</i>
Grémil des champs	<i>Buglossoides arvensis</i>
Groseillier à maquereau	<i>Ribes uva-crispa</i>
Hélianthème des Apennins	<i>Helianthemum apenninum</i>
Hélianthème d'Italie	<i>Helianthemum italicum</i>
Hélianthème hérissé	<i>Helianthemum hirtum</i>
Hélianthème jaune	<i>Helianthemum nummularium</i>
Hellébore fétide	<i>Helleborus foetidus</i>
Herbe à feuilles de Polium	<i>Helianthemum apenninum</i> subsp. <i>apenninum</i>

Plantes vasculaires (suite)	
Herbe à Robert	<i>Geranium robertianum</i>
Herbe aux vermisseaux	<i>Picris hieracioides</i> subsp. <i>hieracioides</i>
Hippocrépis à toupet	<i>Hippocrepis comosa</i>
Iris nain	<i>Iris lutescens</i> subsp. <i>lutescens</i>
Jasmin jaune	<i>Jasminum fruticans</i>
Joubarbe des terrains calcaires	<i>Sempervivum calcaireum</i>
Joubarbe-araignée	<i>Sempervivum arachnoideum</i>
Koelérie du Valais	<i>Koeleria vallesiana</i>
Laïche de Haller	<i>Carex halleriana</i>
Laïche du printemps	<i>Carex caryophylla</i>
Laïche glauque	<i>Carex flacca</i>
Laïche tomenteuse	<i>Carex tomentosa</i>
Laitue des murs	<i>Lactuca muralis</i>
Laitue vivace	<i>Lactuca perennis</i>
Lamier à grandes fleurs	<i>Lamium garganicum</i> subsp. <i>garganicum</i>
Lamier maculé	<i>Lamium maculatum</i>
Laser de Gaule	<i>Laserpitium gallicum</i>
Laser siler	<i>Laserpitium siler</i>
Lavande officinale	<i>Lavandula angustifolia</i>
Lierre terrestre	<i>Glechoma hederacea</i>
Lin à feuilles de Salsola	<i>Linum suffruticosum</i> subsp. <i>appressum</i>
Lis turban	<i>Lilium pomponium</i>
Liseron des champs	<i>Convolvulus arvensis</i>
Lotier corniculé	<i>Lotus corniculatus</i>
Lotier de Delort	<i>Lotus corniculatus</i> subsp. <i>delortii</i>
Lotier maritime	<i>Lotus maritimus</i>
Lunetière à feuilles de chicorée	<i>Biscutella cichoriifolia</i>
Luzerne lupuline	<i>Medicago lupulina</i>
Luzerne sauvage	<i>Medicago sativa</i> subsp. <i>falcata</i>
Mâche dentée	<i>Valerianella dentata</i>
Marguerite pâle	<i>Leucanthemum pallens</i>
Mélique ciliée	<i>Melica ciliata</i>
Mélitte à feuilles de Mélisse	<i>Melittis melissophyllum</i>
Miroir de Vénus	<i>Legousia speculum-veneris</i>
Muflier	<i>Antirrhinum majus</i> subsp. <i>latifolium</i>
Muscari à grappe	<i>Muscari neglectum</i>
Narcisse à feuilles de jonc	<i>Narcissus assoanus</i>

Nerprun des Alpes	<i>Rhamnus alpina</i>
Noisetier	<i>Corylus avellana</i>
Oeillet à tiges courtes	<i>Dianthus subacaulis</i>
Oeillet de Godron	<i>Dianthus godronianus</i>
Ophrys mouche	<i>Ophrys insectifera</i>
Opoponax de Somalie	<i>Opoponax chironium</i>
Orchis bouc	<i>Himantoglossum hircinum</i>
Orchis de Fuchs	<i>Dactylorhiza fuchsii</i>
Orchis mâle	<i>Orchis mascula</i>
Orchis pourpre	<i>Orchis purpurea</i>
Orchis pyramidal	<i>Anacamptis pyramidalis</i>
Orpin à feuilles serrées	<i>Sedum dasyphyllum</i>
Orpin à pétales droits	<i>Sedum ochroleucum</i>
Orpin blanc	<i>Sedum album</i>
Orpin blanc jaunâtre	<i>Sedum sediforme</i>
Oseille ronde	<i>Rumex scutatus</i>
Osier rouge	<i>Salix purpurea</i>
Oursin bleu	<i>Echinops ritro</i>
Panicaut des champs	<i>Eryngium campestre</i>
Passerine dioïque	<i>Thymelaea dioica</i>
Pâturin de bois	<i>Poa nemoralis</i> subsp. <i>nemoralis</i>
Pâturin multiflore	<i>Poa molinerii</i>
Peigne de Vénus	<i>Scandix pecten-veneris</i>
Pensée des champs	<i>Viola arvensis</i>
Petite Pimprenelle	<i>Poterium sanguisorba</i>
Peuplier noir	<i>Populus nigra</i>
Phalangère à fleurs de lys	<i>Anthericum liliago</i>
Pied-de-poule	<i>Dactylis glomerata</i> subsp. <i>glomerata</i>
Piloselle	<i>Pilosella officinarum</i>
Pivoine officinale	<i>Paeonia officinalis</i> subsp. <i>huthii</i>
Plantain lancéolé	<i>Plantago lanceolata</i>
Podagraire	<i>Aegopodium podagraria</i>
Poirier amandier	<i>Pyrus spinosa</i>
Poivre de muraille	<i>Sedum acre</i>
Polygale commun	<i>Polygala vulgaris</i>
Pomme-de-pin	<i>Rhaponticum coniferum</i>
Potentille printanière	<i>Potentilla verna</i>
Primevère acaule	<i>Primula vulgaris</i>
Pulsatille des montagnes	<i>Anemone montana</i>
Raiponce orbiculaire	<i>Phyteuma orbiculare</i>
Renoncule bulbeuse	<i>Ranunculus bulbosus</i>
Renoncule crochue	<i>Ranunculus aduncus</i>
Renoncule de Montpellier	<i>Ranunculus montpeliacus</i>



LES CONTRIBUTEURS

Les contributeurs à l'atlas de la biodiversité communale de Saint-Julien-du-Verdon (observations sur la faune et la flore)

- | | |
|-----------------------|--------------------|
| ABBA Alain | LAGRANGE Bérénice |
| ARNAUD Cédric | LAINO Dominique |
| AUNEAU Mathieu | LE GUELLEC Gwenole |
| BOUGNAS-DELACOUR Anne | LONGARINI Sarah |
| BROOK Shamgar | MAIRE Lilia |
| BOUVIN Laurent | MAIRE Pascal |
| BOUVIN Nans | MAIRE Pierrick |
| CHAVY Dominique | MANUZZI Alain |
| COLLOMP Florence | MARTINEZ Nicolas |
| COULON Jacques | MARTINS Justine |
| CUSSAC Ophélie | MAUREL Nicolas |
| DEFFARGES Joss | MELLETON Dominique |
| DELACOUR Éric | MOKRY Mathilde |
| DELORME Christine | ORGEUR Charlyne |
| DOUX Yves | PLATON Brigitte |
| EYMIN Adrien | RICHAUD Sonia |
| FRAPA Pierre | SERIE Marie-George |
| FERMENT Anne | SOGNAC Corinne |
| FOUCAUT Laurence | SOLDI Olivier |
| ILHER Delphine | SOURET Luc |
| JOUVENEZ Gaëtan | VISSYRIAS Nicolas |

Retrouvez toutes les observations de l'atlas de la biodiversité communale de Saint-Julien-du-Verdon dans l'atlas GeoNature des Parcs naturels régionaux de Provence-Alpes-Côte d'Azur :

<https://biodiversite.pnrpaca.fr/atlas>

Plantes vasculaires (suite)	
Renoncule des champs	<i>Ranunculus arvensis</i>
Rhinanthe velu	<i>Rhinanthus alectorolophus</i>
Ronce blanchâtre	<i>Rubus canescens</i>
Roquette d'Orient	<i>Conringia orientalis</i>
Rosier des chiens	<i>Rosa canina</i>
Sainfoin couché	<i>Onobrychis supina</i>
Salsifis à feuilles de poireau	<i>Tragopogon porrifolius</i>
Saponaire faux Basilic	<i>Saponaria ocymoides subsp. ocymoides</i>
Sarriette de montagne	<i>Satureja montana</i>
Sauge des prés	<i>Salvia pratensis</i>
Saule drapé	<i>Salix eleagnos</i>
Saxifrage à feuilles en languettes	<i>Saxifraga lantoscana</i>
Saxifrage aizoon	<i>Saxifraga paniculata</i>
Saxifrage musquée	<i>Saxifraga moschata</i>
Scrophulaire du Jura	<i>Scrophularia canina subsp. hoppii</i>
Scrophulaire noueuse	<i>Scrophularia nodosa</i>
Séneçon commun	<i>Senecio vulgaris</i>
Seslérie argentée	<i>Sesleria argentea</i>
Seslérie bleuâtre	<i>Sesleria caerulea</i>
Silène cure-oreille	<i>Silene otites</i>
Silène d'Italie	<i>Silene italica</i>
Silène saxifrage	<i>Silene saxifraga</i>
Solidage verge d'or	<i>Solidago virgaurea</i>
Stipe à tige laineuse	<i>Stipa eriocalis</i>
Stipe capillaire	<i>Stipa capillata</i>
Thésium divariqué	<i>Thesium humifusum subsp. divaricatum</i>
Thym commun	<i>Thymus vulgaris</i>
Thym faux pouliot	<i>Thymus pulegioides</i>
Tilleul à grandes feuilles	<i>Tilia platyphyllos</i>
Trèfle des montagnes	<i>Trifolium montanum</i>
Trèfle des prés	<i>Trifolium pratense</i>
Trèfle intermédiaire	<i>Trifolium medium</i>
Trèfle rampant	<i>Trifolium repens</i>
Trinie glauque	<i>Trinia glauca</i>
Tulipe australe	<i>Tulipa sylvestris subsp. australis</i>
Tussilage	<i>Tussilago farfara</i>
Valériane à feuilles rondes	<i>Valeriana rotundifolia</i>
Valériane tubéreuse	<i>Valeriana tuberosa</i>

Vélar de Provence	<i>Erysimum nevadense subsp. collisparsum</i>
Vesce à feuilles étroites	<i>Vicia angustifolia</i>
Vesce à petites feuilles	<i>Vicia tenuifolia</i>
Vesce de Cracovie	<i>Vicia cracca</i>
Vipérine commune	<i>Echium vulgare</i>
Genévrier commun	<i>Juniperus communis</i>
Genévrier de phénicie	<i>Juniperus phoenicea subsp. phoenicea</i>
Genévrier nain	<i>Juniperus communis subsp. nana</i>
Pin noir d'Autriche	<i>Pinus nigra subsp. nigra</i>
Pin sylvestre	<i>Pinus sylvestris</i>
Sapin pectiné	<i>Abies alba</i>
Fougères	
Cétérach officinal	<i>Asplenium ceterach</i>
Doradille des fontaines	<i>Asplenium fontanum</i>
Grande prêlé	<i>Equisetum telmateia</i>
Réglisse des bois	<i>Polypodium vulgare</i>
Rue des murailles	<i>Asplenium ruta-muraria</i>



REMERCIEMENTS

Le succès d'un atlas de la biodiversité communale repose sur un travail collectif.

Aussi, nous adressons chaleureusement tous nos remerciements :

À l'équipe municipale de Saint-Julien-du-Verdon pour son accueil, son implication dans la démarche aux côtés du Parc, tant sur la communication que sur la logistique et l'animation du programme des inventaires auprès des habitants ;

Une dédicace particulière à Jocelyne Melleton, secrétaire de mairie, pour le lien précieux qu'elle a facilité entre la mairie, les habitants et le Parc ;

Aux habitants de la commune (mais aussi de communes voisines !) qui ont fidèlement participé aux sorties d'inventaires et nous ont fait partager leurs observations, toujours dans un élan de curiosité et de bonne humeur ! Sans votre participation active, l'intérêt de la démarche en aurait été grandement réduit ;

Un grand merci à Dominique Melleton pour son temps important d'accompagnement en appui aux techniciens du Parc, pour nous avoir guidés les premiers temps sur la commune et pour toutes ses observations qu'il a partagées pour enrichir l'atlas de la biodiversité communale !

Une pensée également à Brigitte Platon pour son travail d'artiste qui exprime sa sensibilité pour le patrimoine naturel de sa commune ;

Un grand merci également à Laurence Foucaut et Myette Guiomar, membres du Conseil scientifique du Parc, pour leur temps investi sur la commune en appui à la réalisation de l'atlas de la biodiversité communale ;

Les très nombreuses observations réalisées sur la commune furent aussi possibles grâce à la mobilisation d'un nombre important de naturalistes bénévoles, qu'ils en soient chaleureusement remerciés ! Nous remercions également les structures ayant conduit plus spécifiquement tel ou tel inventaire et s'étant également prêtées au jeu de partager leur savoir avec les habitants.

Enfin, merci à l'Office français de la biodiversité qui, via des financements du Plan de relance gouvernemental, a permis à cet atlas de la biodiversité communale de voir le jour.

Publication du Parc naturel régional du Verdon réalisée dans le cadre des Atlas de la biodiversité communale, avec le soutien de l'Office français de la biodiversité avec le concours du Plan de relance national.

Directeur de publication : Bernard Clap

Coordination et rédaction : Dominique Chavy, Nicolas Martinez

Suivi : Marlène Économidès, Laurence Foucaut

Mise en page et graphisme : Élodie Poulin

Illustrations : Olivier Loir, Fanny Pageaud, Fabrice Hibert

Photographies : David Tatin, Dominique Chavy, Dominique Melleton, Nicolas Martinez, Marc Corail, Nicolas Maurel, Jocelyne Melleton

Imprimé en France en novembre 2022 par Imprimerie : IAPCA Riccobono

Nous avons choisi une entreprise soucieuse de réduire son impact sur l'environnement pour imprimer ce document sur papier recyclé.

Cette publication est un condensé de près d'un an d'inventaires sur la faune et la flore, dans le cadre de l'atlas de la biodiversité communale de Saint-Julien-du-Verdon.

L'atlas de la biodiversité communale, de son acronyme « ABC », est un dispositif lancé par l'État en 2010, année internationale de la biodiversité.

Un ABC répond à deux objectifs principaux : améliorer la connaissance de la faune et de la flore aux échelles locales, mais aussi d'aboutir à une meilleure prise en compte des enjeux liés à la biodiversité sur le territoire communal ou intercommunal.

Le Parc naturel régional du Verdon avait souhaité aller plus loin dès 2012, en animant la démarche des inventaires citoyens de la biodiversité. L'objectif était d'aller à la découverte de la biodiversité d'une commune avec ses habitants, de partager les connaissances et générer du lien intergénérationnel autour des enjeux de conservation de la biodiversité et des patrimoines.

Les deux démarches ont convergé en 2022 sur la commune de Saint-Julien-du-Verdon et aboutissent à l'édition de ce septième livret de la collection des cahiers communaux de la biodiversité.

Parc naturel
régional du Verdon

Domaine de Valx
04360 Moustiers-Sainte-Marie

www.parcduverdon.fr
Tél : 04 92 74 68 00

Financé par

